

世界
橙乡
·
人信
物丰

信丰县国土空间总体规划 (2021-2035年)

公众意见征求稿

二〇二二年十二月

前言 PREFACE

国土空间规划是国家发展的指南、可持续发展的空间蓝图、是各类开发保护建设活动的基本依据，是国家规划体系中融合主体功能区规划、土地利用规划、城乡规划等空间规划，实现“多规合一”的基础性规划。

根据《中共中央 国务院关于建立国土空间规划体系并监督实施的若干意见》以及江西省的统一工作部署，信丰县组织编制了《信丰县国土空间总体规划（2021-2035）》（以下简称《规划》）。《规划》是信丰县域国土空间保护、开发、利用、修复的行动纲领，是编制下位国土空间总体规划、详细规划、相关专项和开展各类开发保护建设活动、实施国土空间用途管制的基本依据。规划目标年为2035年，近期2025年，远期规划至2035年。

《规划》全面落实坚持以人民为中心的发展思想，严格落实国家战略，充分体现国家意志，坚定不移走生态优先、绿色低碳高质量发展道路，统筹发展和安全，整体谋划新时代信丰县国土空间开发保护格局。在资源环境承载能力和国土空间开发适宜性评价的基础上，明确县域国土空间开发保护战略、目标和总体格局。在统筹划定永久基本农田、生态保护红线和城镇开发边界，系统配置自然与人文空间资源要素，完善基础设施支撑体系，实施国土空间生态修复和综合整治，完善规划实施管理机制等方面做出综合安排。



目 录

CONTENTS

1

规划总则

- 1.1指导思想
- 1.2规划原则
- 1.3规划范围与期限

2

目标与战略

- 2.1总体定位
- 2.2开发保护目标
- 2.3开发保护策略

3

开发保护格局

- 3.1构建国土空间开发保护格局
- 3.2塑秀美生态空间
- 3.3构高质农业空间
- 3.4筑精致城镇空间

4

设施支撑体系

- 4.1综合交通体系
- 4.2公共服务体系
- 4.3市政设施体系
- 4.4防灾减灾体系

5

空间治理措施

- 5.1强化“三区三线”空间管控
- 5.2特色塑造城乡融合
- 5.3构筑山水城市格局
- 5.4传承彰显历史底蕴

6

实施保障机制

- 6.1明确规划落实和传导
- 6.2制定近期实施计划
- 6.3健全实施监督机制
- 6.4完善规划保障体制



规划总则

- 指导思想
- 规划原则
- 规划范围与期限



1.1 指导思想 Guiding Ideology

以习近平新时代中国特色社会主义思想为指导，全面贯彻党的第二十次全国代表大会精神，贯彻落实《中共中央 国务院关于建立国土空间规划体系并监督实施的若干意见》要求、中央城市工作会议精神和五大发展理念，加快落实习近平总书记视察江西和赣州重要讲话精神，聚焦“作示范、勇争先”目标定位和“五个推进”重要要求，统筹推进“五位一体”总体布局、协调推进“四个全面”战略布局，坚持创新、协调、绿色、开放、共享的发展理念，以满足人民日益增长的美好生活需要为根本目的，深入贯彻落实江西省高质量跨越式发展首要战略，围绕江西省全面建成江西内陆开放型经济试验区、高标准建成“美丽中国”江西样板和建设革命老区高质量发展示范先行区的目标，率先实践以生态优先、绿色发展为导向的高质量跨越式发展新路径，构建高质量保护、高品质发展、高水平治理的美丽国土空间格局。



1.2规划原则 Planning Principles

战略引领，全域统筹

紧紧围绕“两个一百年”奋斗目标，把握发展趋势，明确发展目标与时序，引领高质量发展。坚持区域协调和城乡融合发展，构建科学合理的城镇化建设、农业发展和生态安全格局，统筹全域全要素配置，提升国土空间开发保护质量和效率。



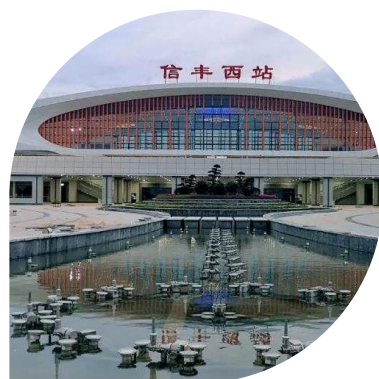
底线思维，绿色发展

全面落实生态文明建设要求，坚持底线思维，强化底线约束，确保生态、国土和粮食安全，坚持保护优先、集约节约，推动绿色、循环和低碳发展，协调人、地、产、城关系，形成节约资源和保护环境的空间格局、产业结构、生产方式、生活方式。



民生优先，协调发展

坚持以人民为中心，将广大人民对美好生活的向往作为规划的出发点和着力点，促进城乡协调发展，提高基础设施和公共服务设施均等化水平，提升人居环境质量，改善人民生活品质。



传承文化，彰显特色

坚定文化自信，注重文明传承、文化延续，处理好城乡建设和历史文化遗产保护利用的关系，切实做到在保护中发展、在发展中保护。促进传统与现代融合发展，让城市留下记忆，让人们记住乡愁。加强风貌管控，注重人居环境改善，体现城市精神、展现城市特色、提升城市魅力。



一张蓝图，协同实施

坚持“多规合一”，统筹各类空间性规划，形成一本规划、一张蓝图，强化国土空间规划对各类专项规划的指导约束作用。严格执行规划，确保一张蓝图干到底。建立协同治理的规划实施机制，共筑美好家园，实现城乡共建、共治、共享。



1.3规划范围与期限Range And Time Limit

1

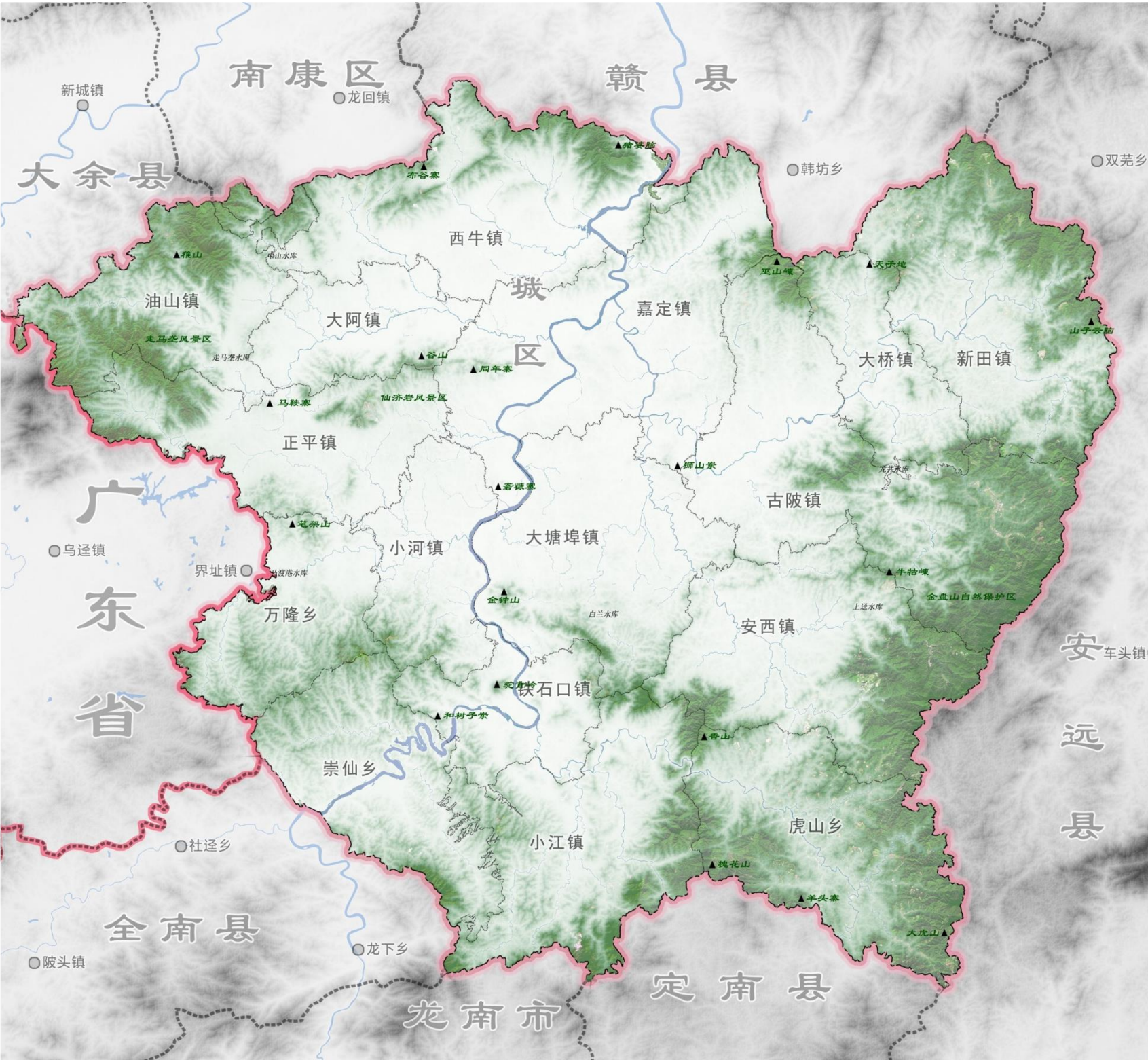
规划范围

规划范围即县域，县域范围为信丰县行政辖区的全部国土空间，总面积为2866.16平方公里。

规划期限为2021-2035年，近期规划目标为2025年，远期规划目标为2035年。

2

规划期限





目标与战略

- 总体定位
- 开发保护目标
- 开发保护策略



2.1 总体定位 Overall Positioning

高质量发展示范先行区

建设中等城市，围绕产业发展、民生福祉、城乡融合、生态文明等方面实现高质量发展，打造赣州电子信息产业带核心区，成为引领全市革命老区高质量发展示范区建设的强力引擎。

赣州区域交通物流中心

打造赣粤廊道上的交通物流中心城市，成为区域现代物流产业集聚区，区域性交通枢纽。

活力农谷 世界橙乡

用好信丰国家现代农业示范区、国家现代农业产业园、国家现代农业科技示范展示基地等“国字号”平台，通过数字赋能发展智慧农业，凸显信丰脐橙品牌，打造世界橙乡。

2.2开发保护目标 Development And Protection

落实“建设高质量发展示范先行区”的总体要求，将信丰县建设成为充满活力的高质量发展示范城市。满足全县人民生活需要，实现公平绿色可持续。全方位、全领域，兼顾效率与公平的“量”、“质”并举的发展。



高质量发展示范先行区基本建成，成为引领全市革命老区高质量发展示范区建设的强力引擎。



基本实现社会主义高水平现代化，基本实现人与自然和谐共生的现代化、生态环境质量、资源能源节约利用，综合经济实力显著提升，高质量建成美丽中国“江西样板”县级典范。



2.3开发保护策略 Protective Measures



生态筑底、绿色发展 | 01

构建环信丰生态屏障，筑牢生态本底，守护绿色家园。严格保护生态保护红线，保护北江源头，加强生态文明建设和桃江河流域保护，开展桃江河流域综合整治与生态修复，打造粤港澳后花园。

02 | 区域协同、北接南融



融入区域大交通，构建地区性枢纽门户；衔接大旅游，融入赣州都市区旅游经济圈。



动能转型、数字赋能 | 03

依托数字经济推动产业升级，按照主攻工业、大力发展现代农业、兴旺三产的思路，催生新的产业链体系。依托5G产业园的平台优势，向现代农业、传统制造及电子信息产业、现代服务业赋能，实现全产业链的转型升级。

04 | 品质宜居、特色营造



按照橙乡风范、桃谷风光、客家风韵、新城风尚。将城市与生态融合既体现与自然交融渗透、传承传统山水格局的理念，加强高铁新区门户建设，打造一座同时拥有现代文明和古典山水的开放、生态、怡静的宜居城市。



城乡融合、乡村振兴 | 05

结合村庄发展潜力、村庄特色资源、发展建设基础、村庄功能等，形成综合评价指标，进一步梳理并明确村庄分类，制定不同类型村庄发展策略。

06 | 补齐民生、保障老小



建设信丰老年人友好型城市，发展“医养融合”、“智慧养老”新服务；从一米高度看信丰，创建儿童友好型城市，提升全社会对儿童权利的认知水平，拓展与建设儿童友好型城市空间。



开发保护格局

- 构建国土空间开发保护格局
- 塑秀美生态空间
- 构高质农业空间
- 筑精致城镇空间



3.1 构建国土空间开发保护格局 Spatial Pattern

深入实施区域重大战略和主体功能区战略，以自然历史格局和资源环境承载能力为基础，促进要素集聚，网络连通、区域均衡，构建“一核两轴，三屏三区”的国土空间开发保护格局。

一核 以围绕中心城区形成的空间增长极核

两轴

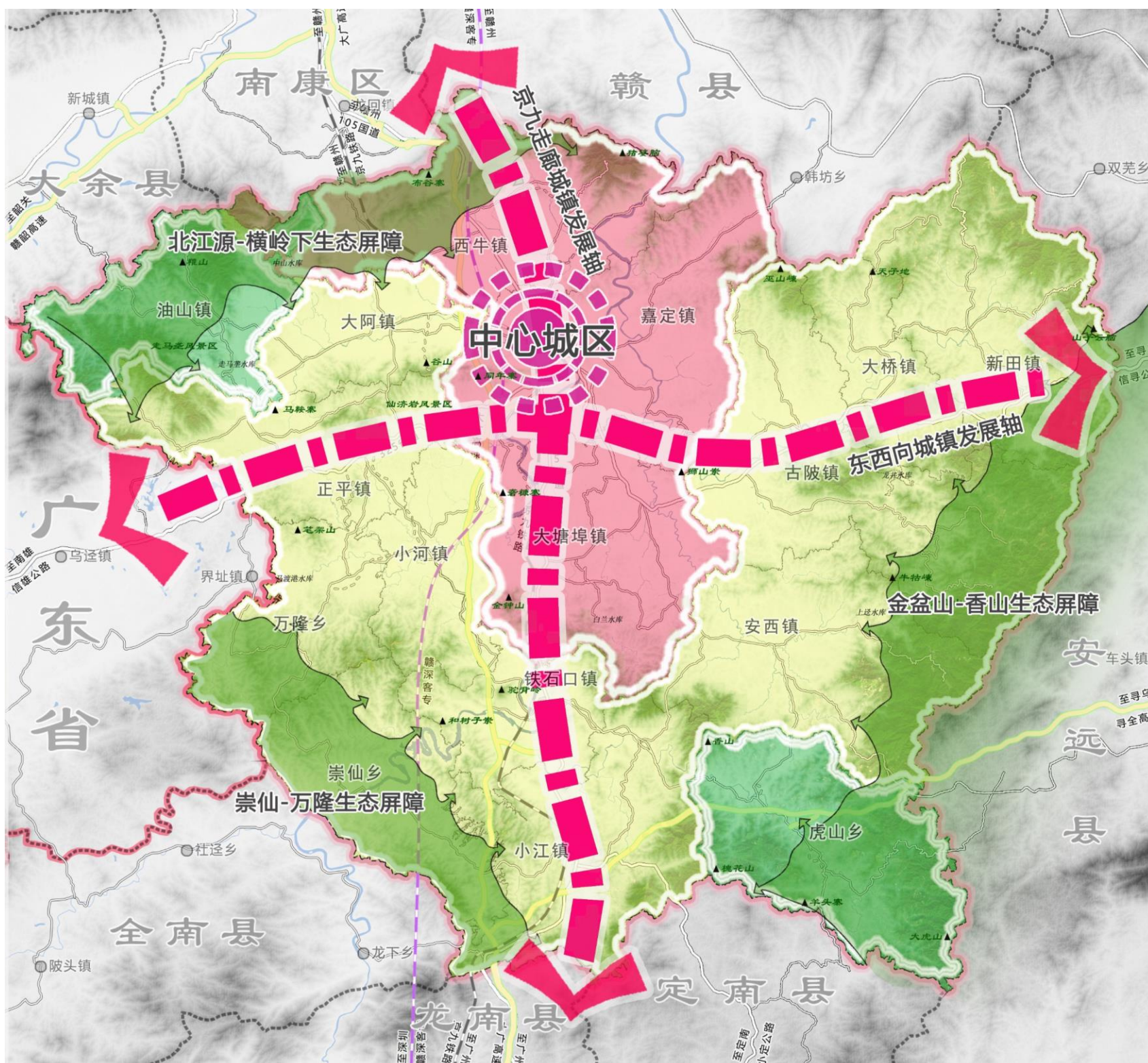
- 南北向京九走廊城镇集中发展轴
- 东西向沿国省道的城镇发展轴

三屏

- 北江源-横岭下生态屏障
- 金盆山-香山生态屏障
- 崇仙-万隆生态屏障



- 城镇与工业发展区
- 农业生产及重点服务区
- 生态功能孕育区



3.2 塑秀美生态空间 Plastic the beauty of ecological space

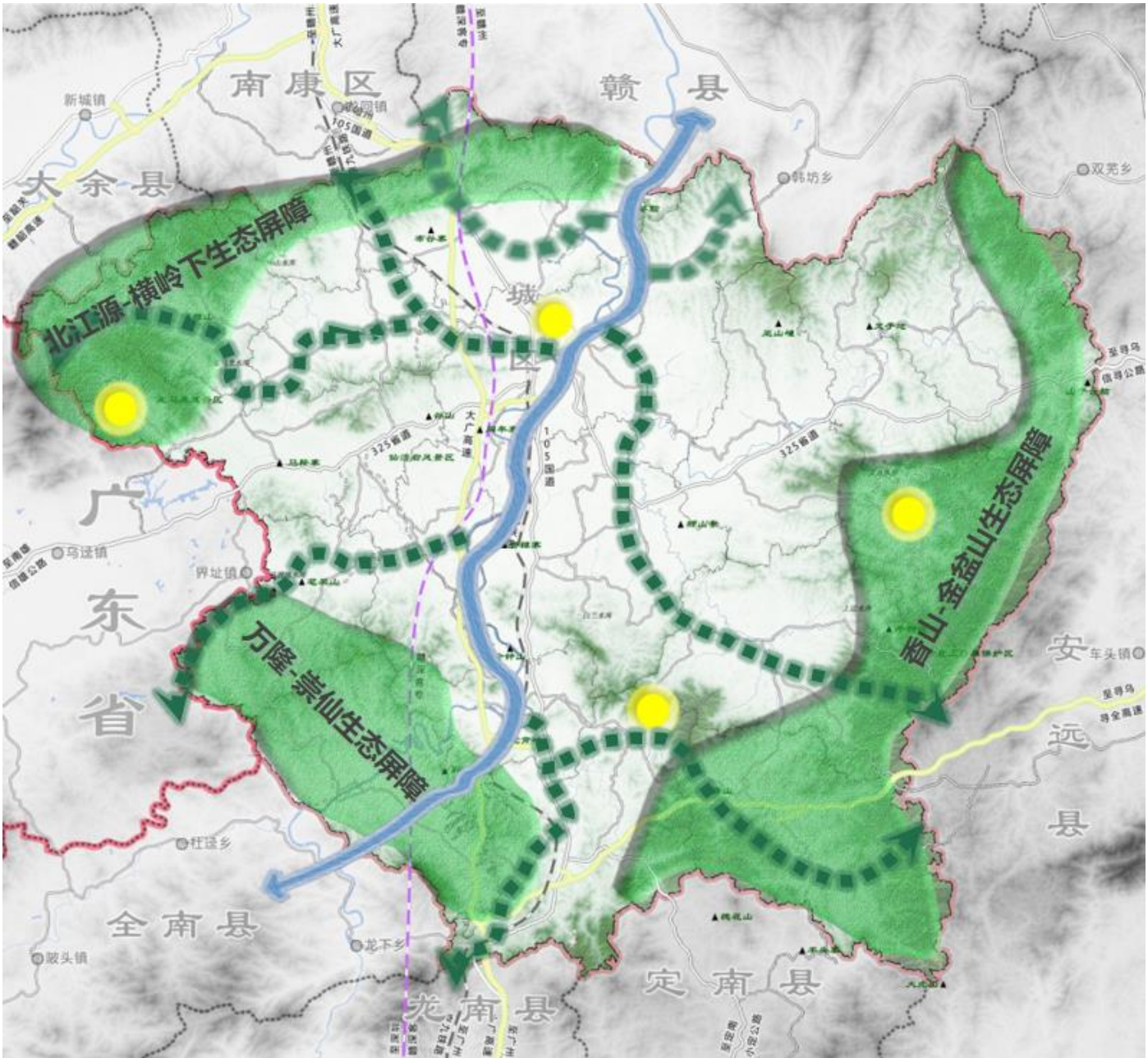
构建“一带三屏，四核多廊”的生态保护空间格局



生态空间
保护格局

青山为屏 田园为底 绿水为带 自然保护地为节点

一带：桃江景观带；三屏：北江源-横岭下生态屏障、香山-金盆山生态屏障、万隆-崇仙生态屏障；四核：金盆山国家森林公园、金盆山省级自然保护区、香山省级地质公园、桃江省级湿地公园；多廊：以河流形成的生态廊道。



3.2 塑秀美生态空间 Plastic the beauty of ecological space

推动山水林田湖草湿系统修复，提高生态系统碳汇能力



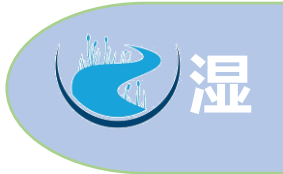
对矿山开采导致的山体破坏，开展生态修复。解决水土流失、山体环境破坏、水环境污染等影响区域性生态安全问题。形成一套可复制、可推广的生态保护修复技术模式。



打造“原始、环保、河畅、水绿”的生态河流。重点围绕一源一江五河（北江源、桃江、古陂河、东江、龙迳河、西河、小河河）解决流域水环境污染、水土流失等影响流域性生态安全的问题。



构建“一区十三带，三网十六团”的生态林网总体格局。对水源涵养区进行林木补植或补播，对适宜造林图斑实施绿化造林，增加森林覆盖率。针对不同类型的次生林，人工伐除非目的树种，促使天然水源涵养林更新演替。



落实“1+7”的湿地保护总体布局。统筹桃江湿地公园和七处湿地保护小区的联动保护。加强社会面宣传教育，营造重视湿地、爱护湿地和保护湿地的良好社会氛围。

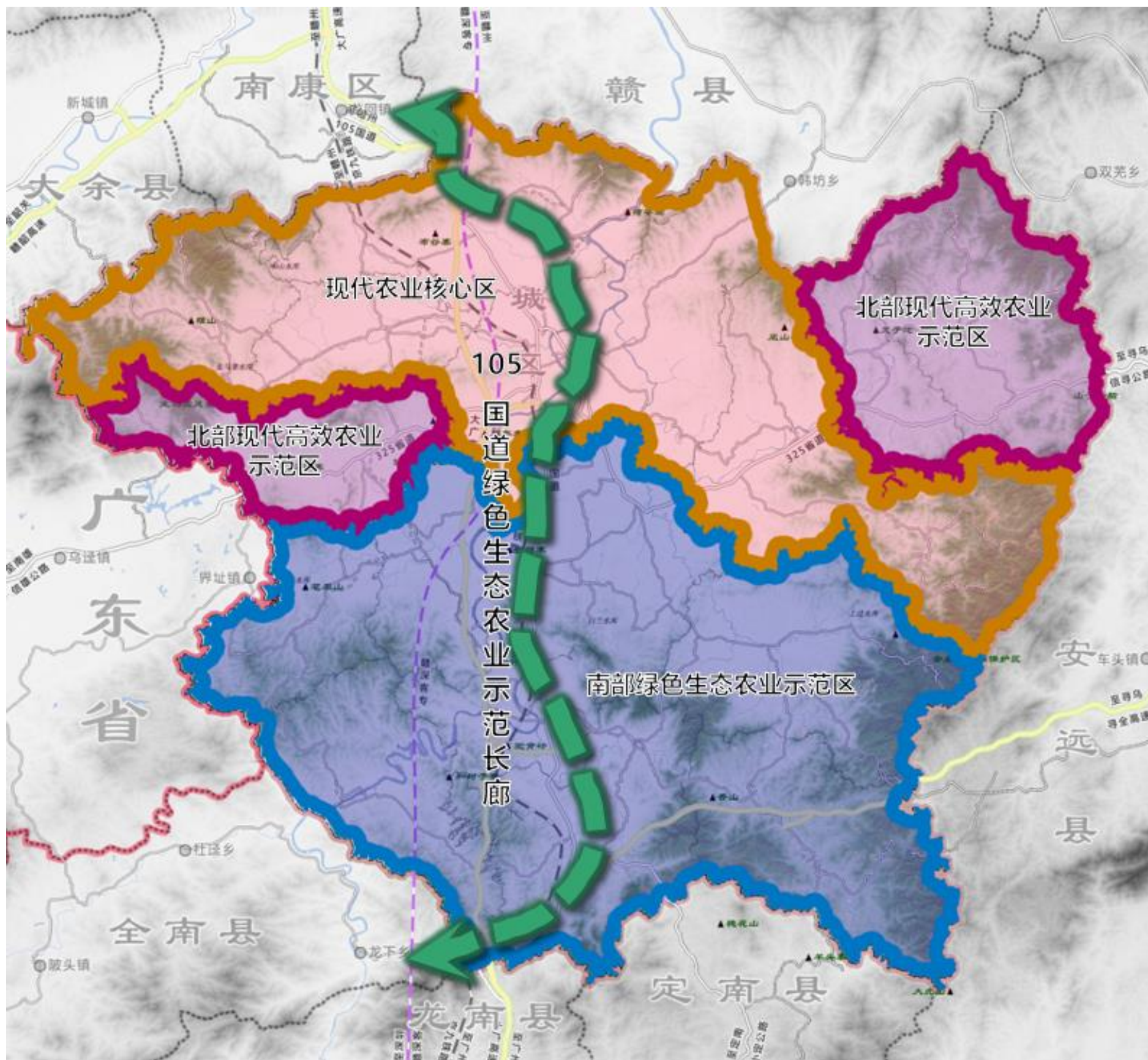


开展生态农业建设，推进清洁生产模式；落实农田节水减排，开展规模化高效节水灌溉行动，推广精准施肥；农田尾水生态净化，对农田面源进行截蓄净化。



3.3 构高质农业空间 Construct high-quality agricultural space

构建“一廊三片区”的农业发展空间格局



一廊： 依托国道公路交通建设及沿路区域产业特色，建设沿105国道的绿色生态农业示范长廊。

三片区： 在区域协调发展的基础上，根据各区自然资源状况及产业发展基础，分别建设信丰县现代农业核心区、北部现代高效农业示范区和南部现代生态农业示范区

3.3 构高质农业空间 Construct high-quality agricultural space

培育特色优势农业产业

围绕**七大产业**区域进行总体布局:

选择脐橙、蔬菜为主导产业，畜禽、水产、烟叶、油茶、观光休闲、农产品加工和物流作为一般及关联产业同步发展。



安西万亩橙园

正平万担烟叶

信丰万亩油茶山

古陂三十万头生猪

大塘埠万亩蔬菜基地

信丰冷链物流园



3.3 构高质农业空间 Construct high-quality agricultural space

用“长牙齿”的硬措施保护耕地

- 遏制耕地非农化，防止耕地非粮化。
- 开展“万亩方、千亩方”耕地集中连片整治。
- 多途径落实耕地进出平衡、占补平衡。
- 全面推行“田长制”，层层压实耕地保护党政主体责任。



实施全域土地综合整治工程

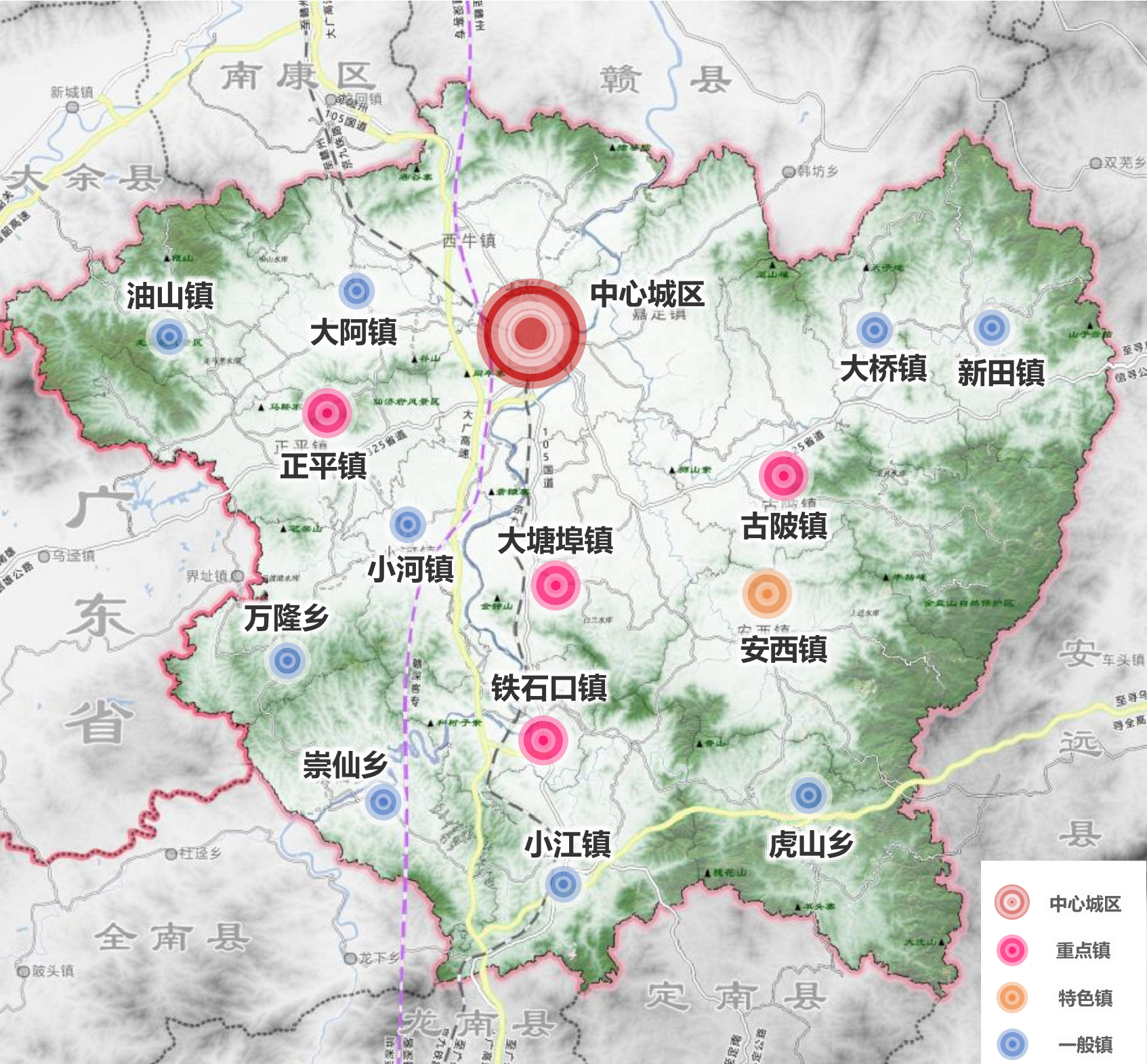


- 农村人居环境综合提升工程。
- 历史文化村落保护利用工程。
- 乡村景观风貌引导工程。
- 农地整理和耕地功能恢复工程。
- 农房建新安置工程。

3.4筑精致城镇空间 Town Space

规划构建“1419”的城镇等级结构

- 一核：嘉定镇和西牛镇组成的中心城区发展极核
- 四心：正平镇、大塘埠镇、铁石口镇和古陂镇4个重点镇
- 一特殊：依托安西镇丰富旅游资源、独特农产品，打造地方特色乡镇
- 九强化：油山镇、大阿镇、大桥镇、新田镇、小河镇、小江镇、万隆乡、崇仙乡和虎山乡9个乡镇强化完善基础设施和公共服务，建设综合性乡镇



3.4筑精致城镇空间 Town Space

优化和整合产业空间载体

以高质量发展为导向，预控工业用地总量，推进产业园区整合，以行业创新程度作为重要标尺，调节工业用地供给，倒逼用地使用效率提升，以更集约的资源供给实现更高水平的发展。

重点保障

重点保障电子信息、食品加工、新型建材和矿产加工产业用地。

减量腾退

针对传统建材、化工等高污染、低产出的行业，实施用地减量化，逐步腾退。





设施支撑体系

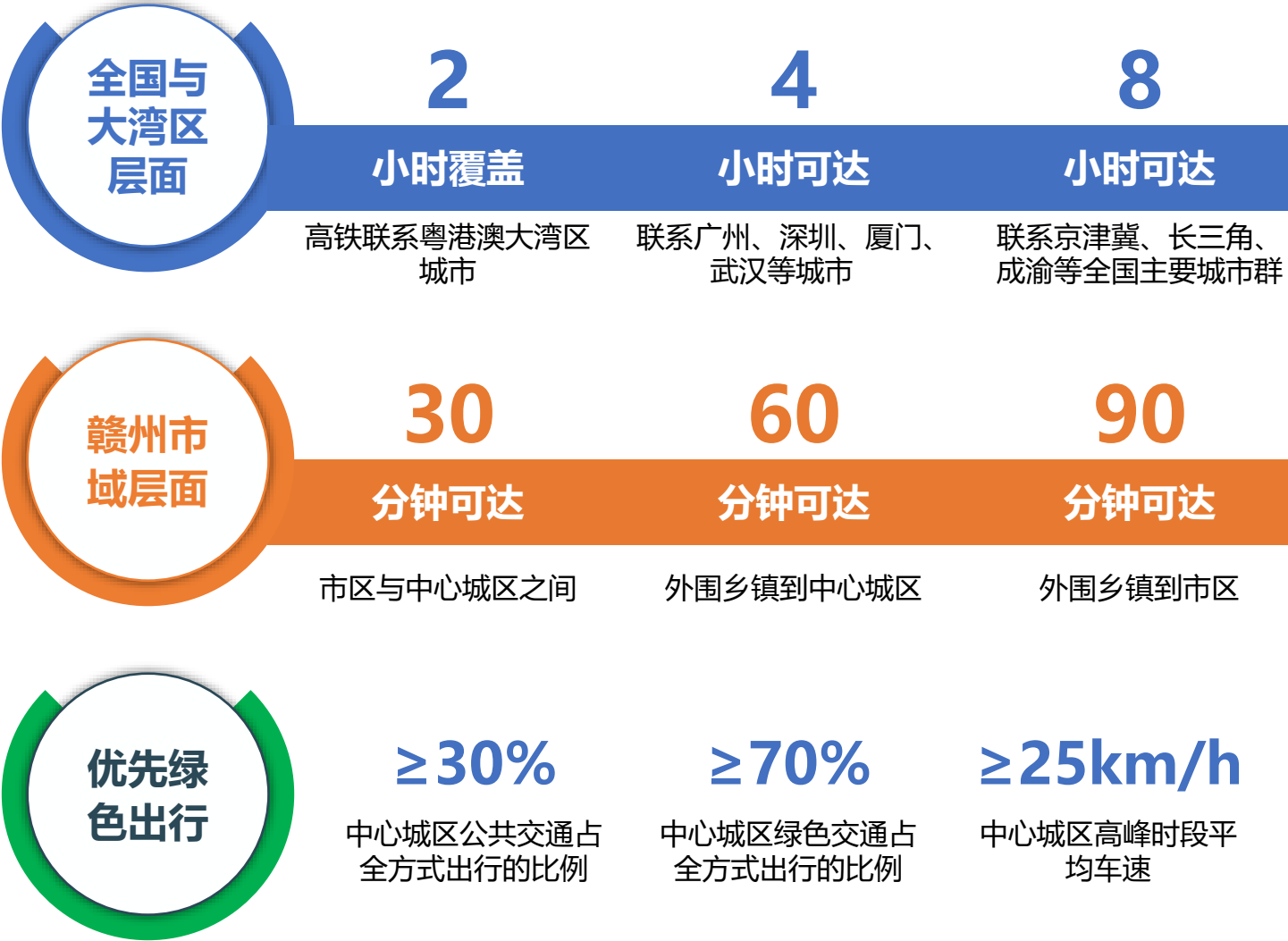
- 综合交通服务体系
- 公共服务体系
- 市政设施体系
- 防灾减灾体系



4.1 综合交通服务体系Transportation System

□ 布局现代化立体综合交通网络

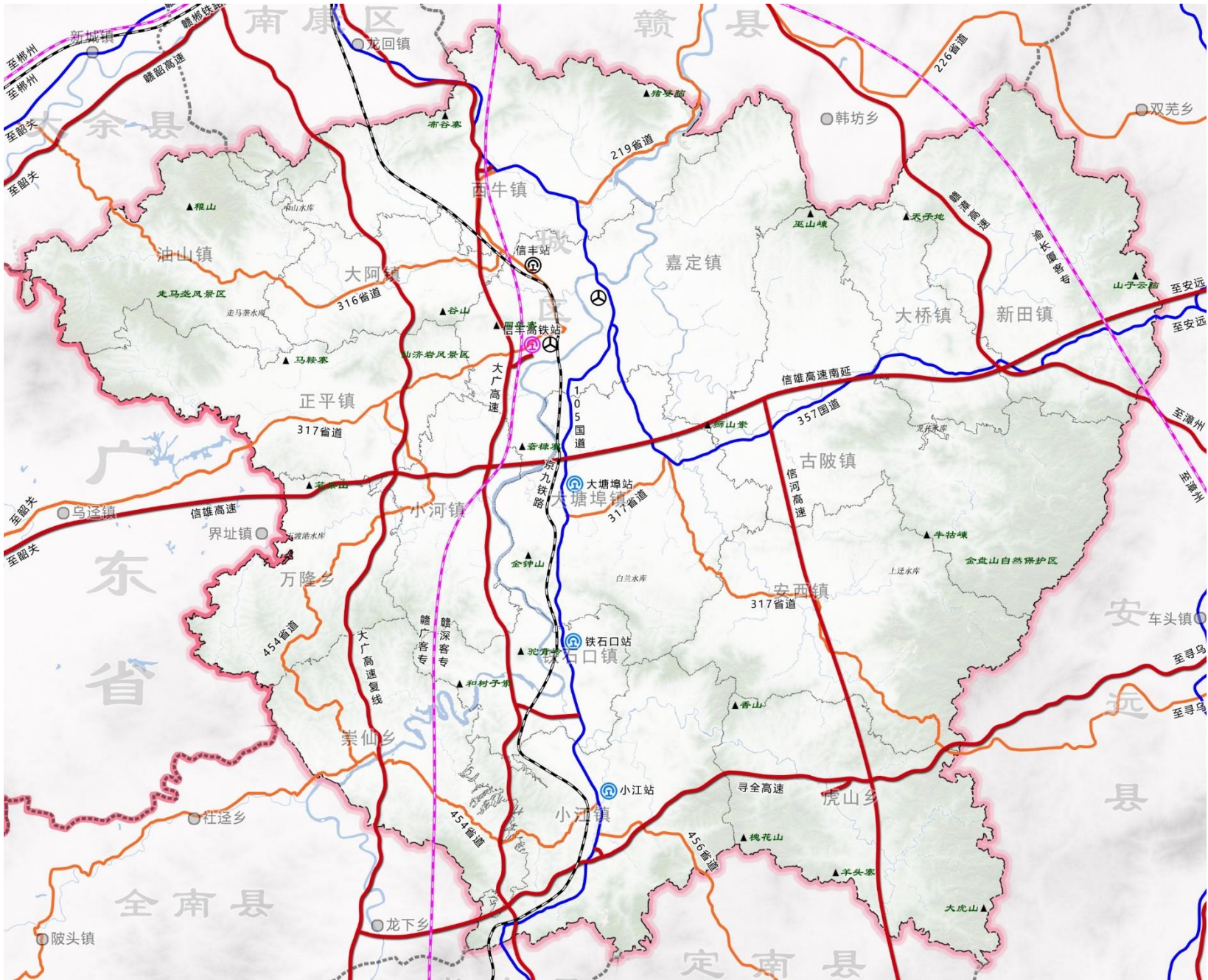
构建覆盖全县、通达赣州市区、联络大湾区的综合交通体系。
打造赣州市南部枢纽以及对接大湾区先行区的重要组成部分。



4.1综合交通服务体系Transportation System

融入区域大交通，构建绿色高效的县域交通系统

高速公路	建设区域融合的高速路网 两横： 信雄高速及信雄高速延伸段和寻全高速。 四纵： 大广高速、大广高速复线、信河高速和赣漳高速。	轨道铁路	强化铁路网建设 三纵： 赣深高铁、赣广高铁、渝长厦高铁和京九铁路。加速赣深客专建设，争取渝长厦高铁在信丰设站，推进赣广高铁落位。
干线公路	完善干线公路网 三横： G357、S316和S317。S317县城至安远县段升级改造造成G357。 两纵： G105和S456。县域范围内的G105升级改造造成一级公路；X364升级改造造成S456。	航空水运	加快机场建设，恢复航道 通用机场： 加快推进通用机场的前期建设，保障通用机场的用地需求。 航道建设： 落实赣州港总体规划，推进信丰港区建设，预留赣粤运河通道。



县域综合交通规划图

4.2 公共服务体系Transportation System

建立“县—乡镇（街道）—社区（村）”三级公共中心体系



县级公共中心

集县级文化、教育、体育、医疗、福利设施为一体的公共中心

乡镇（街道）级公共中心

配置：初中、小学、幼儿园、文化活动中心、卫生服务中心、中小型养老院等设施

社区（村）级公共中心

配置：幼儿园、文化活动室、室外综合健身场地、居家养老照料中心等设施

提供全龄友好、类型齐全的公共服务



4.2 公共服务体系Transportation System

建立有温度的社区生活圈

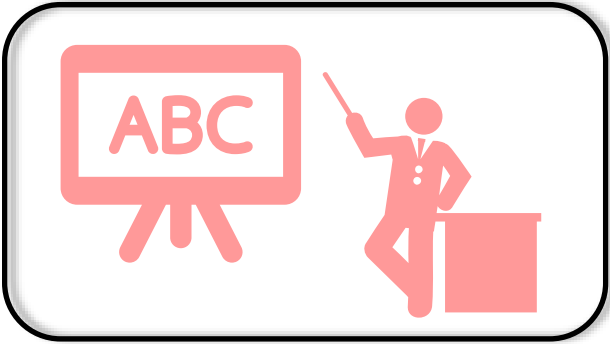
按照“**适宜生活、适宜步行**”的布局原则，综合考虑步行距离、设施使用频率、人口构成特点以及新生活方式、技术条件提升等因素，有侧重地配置各类公共服务设施。

构建5—10—15分钟生活圈设置配套服务设施，**重点加强“10分钟生活圈”**设施配置；推动学校的文化、教育、体育等资源向社会开放共享；结合“**一老一小**”的基本公共服务需求，建设老年友好型和儿童友好型服务设施。



4.2 公共服务体系Transportation System

教育



全县

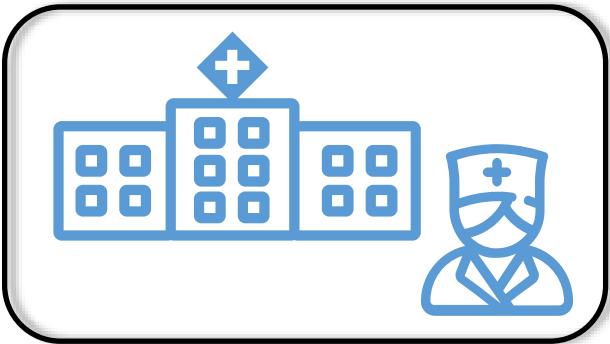
学前毛入学率

义务教育巩固率

100%

普惠性幼儿园比例达95%以上

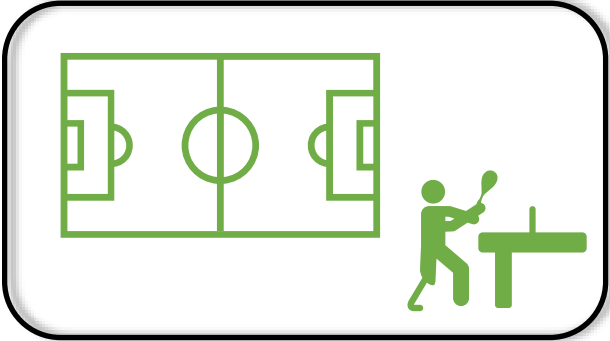
医疗



每千人床位数6床

巩固20分钟医疗服务圈

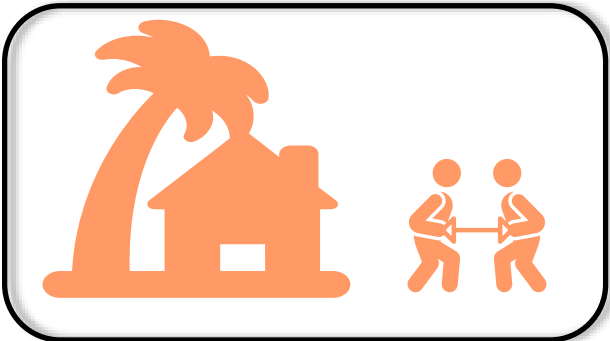
体育



人均体育用地面积达到

2.6平方米以上

福利

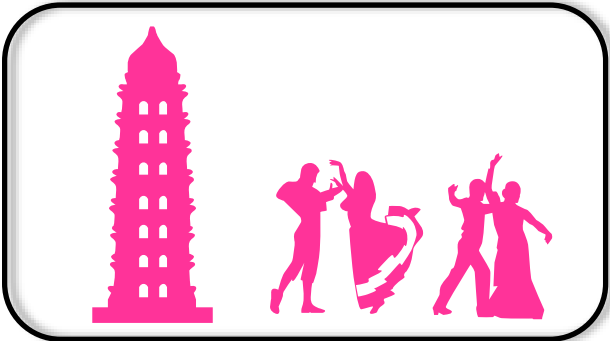


机构养老床位数达到老年人口总数的

5%以上

每千人老年人床位数达到40张

文化



人均文化设施用地面积达到

0.3平方米

□ 每个乡镇设置1处文化活动中心

□ 每个村（社区）设置1处文化活动站

4.3 市政设施体系Municipal Facilities System

构建绿色安全的现代化基础设施网络

给水

集约高效的分质供水系统

优化用水结构，提高农村供水普及率至99%以上，提高水资源利用效率，全面建设节水型社会，建设安全可靠的供水保障体系。

排水

雨污分流的绿色排水系统

完善雨污分流的排水系统、城市生活污水收集处理率达95%以上，农村生活污水治理率达90%，推进雨水资源化利用。

供电

安全稳定的电力供应系统

按照“保安全、促发展”的原则适度超前规划，完善县域电力设施建设，加快乡镇电网、农网升级改造，保障城乡发展需求。

通信

数字化智能化的通信系统

加快信息基础设施建设，构建智能化环境、按照“智慧城乡”统筹规划，建立起覆盖城乡的信息网络设施。

燃气

安全可靠的燃气供应系统

改善全县能源结构，提高供气气源安全水平，增强天然气储运能力，扩大天然气应用范围、提升乡村用气普及率。

环卫

专业环保的垃圾处理系统

倡导垃圾分类，促进固体废物循环再生利用、推进建筑垃圾资源化利用，加强医疗、危废、固废源头控制，完善环卫收集转运系统。

4.4防灾减灾体系Disaster Prevention And Reduction System

牢固树立和贯彻落实总体国家安全观，坚持政府主导与社会参与相结合，坚持以防为主、防抗救相结合，坚持常态减灾和非常态救灾相统一，针对自然灾害和城市运行安全、公共安全领域的突发事件，高标准规划建设重大防灾减灾基础设施，全面提升监测预警、预防救援、应急处置、危机管理等综合防范能力，形成全天候、系统性、现代化的城市安全保障体系。





空间治理措施

- 强化“三区三线”空间管控
- 特色塑造城乡融合
- 构筑山水城市格局
- 传承彰显历史底蕴



5.1 强化“三区三线”空间管控Space control

响应国家意志、落实刚性管控

永久基本农田

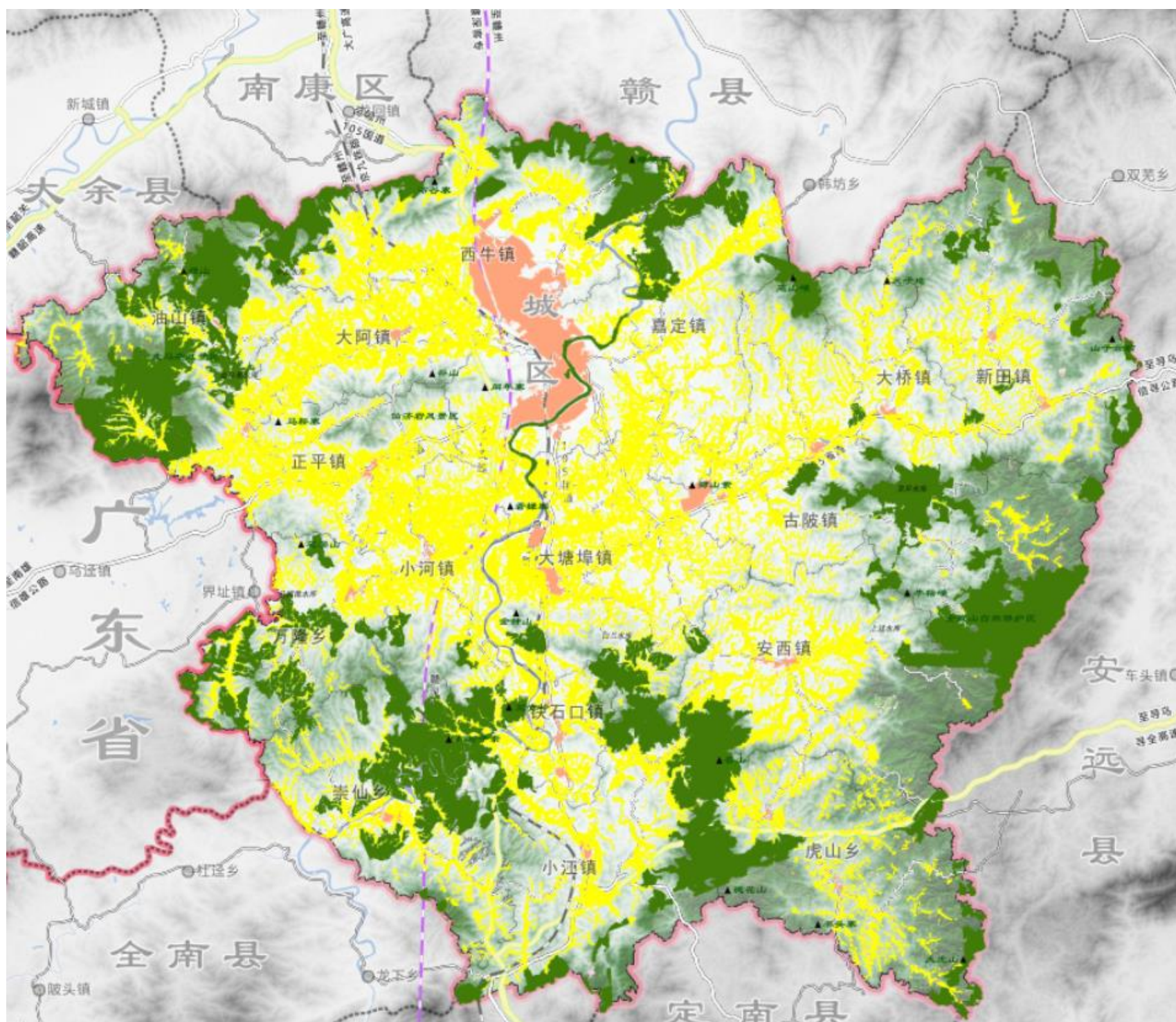
为保障国家粮食安全和重要农产品供给，实施永久特殊保护的耕地。

生态保护红线

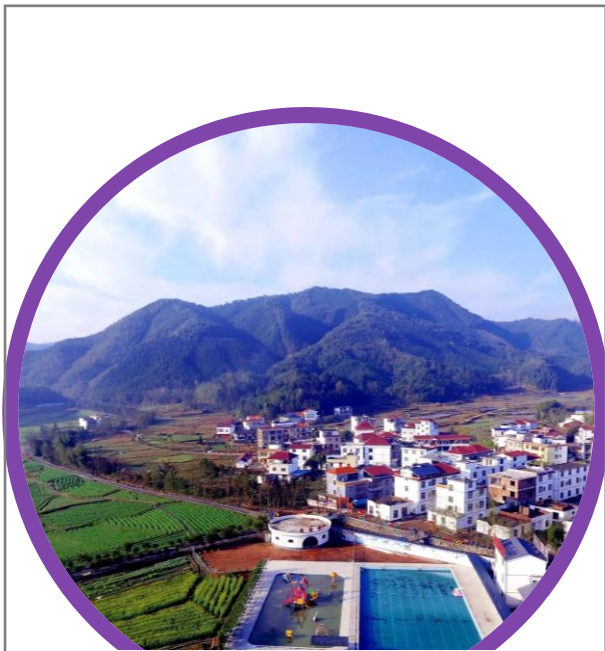
在生态空间范围内具有特殊重要生态功能、必须强制性严格保护的区域。

城镇开发边界

在一定时期内因城镇发展需要，可以集中进行城镇开发建设、完善城市功能、提升空间品质的区域边界。



5.2特色塑造城乡融合urban-rural composition



特色发展 一镇一品

信丰县需紧扣乡村振兴战略，优化农业产业结构，以当地特色和市场需求的为导向，加快推进优势产业提升、农产品品牌培育，因地制宜打造“一镇一品”发展模式，明确发展名片，鼓励特色发展，使资源优势转化为产业优势、区域优势和经济优势，助力乡村振兴。



择优培育 重点镇

重点镇未来将起到综合服务的职能，具有相对突出的经济活力和更大的发展潜能，是政策倾斜的重点地区，有条件的发展旅游业和特色农业；特色镇应为具有特色资源的乡镇，未来依托自身资源大力发展特色产业，同时完善乡镇设施配套功能；一般镇则作为基本公共服务的延伸。



分类扶持 政策配套

做大做强中心城区发展极核：中心城区以县域中心为目标，大力提升城市品质和服务功能，建设成为信丰县核心发展区；作为县域政治、经济、文化中心，产业集聚平台。重点建设大塘埠镇、铁石口镇、古陂镇、正平镇四个重点镇
特色发展安西镇

5.2特色塑造城乡融合urban-rural composition

明确乡村分类，促进要素投放精准化

城中村

位于规划中心城区和镇区范围内的村庄，未来这一类村庄将通过城市更新社区化，相应的配套服务依托城区成熟的配套设施，实现村庄到城市的转变。



集聚发展

村庄发展潜力综合评价较高的村庄，以各乡镇中心村为主。该类村庄按照规划总量和未来人口规模预测，合理调整村庄建设用地，完善配套设施，提升对周边村庄服务能力。

整治提升

距边境0-3km范围内的村庄，及发展潜力评估中综合评价较高的村庄，对该类村庄应重视对该类村庄公共服务设施配套及改善村庄生活生产环境的改善。



城郊融合

以位于城镇空间近郊区及位于远期城镇开发边界内的村庄为主，该类村庄应加强与城镇之间融合，利用区位优势，实现与镇区的用地与人口融合，产业互补，城乡统筹考虑产业布局。

搬迁撤并

主要指开发适建性低，且旅游开发价值低、现状已为空心村的村庄。以及发展潜力评估中被一票否决的村庄。应有序引导此类村庄的搬迁与撤并行动，结合交通干线、产业园区、城镇建设区进行农民异地安置。



特色保护

以开发适建性较低，但生态文化旅游资源丰富的村庄，具有向文化旅游村庄转型条件的村庄。挖掘该类村庄特色资源，发挥本底优势，建成具有旅游品牌效应的县域特色村。

5.3 构筑山水城市格局 urban pattern

“群山环绕，两水穿城”的山水城空间格局

客家古韵 · 山水原乡

中心城区应致力于构建“组团式、多中心、山—水—城融合”的总体空间形态，形成高低错落、疏密有致、结构清晰的城市空间格局，展现山水城市风貌特征；同时融合客家历史人文，细节处突出世界橙乡韵味，塑造意象鲜明、色彩协调的高品质城市空间环境，展现文化内涵丰厚的城市人文气息。



5.4传承彰显历史底蕴historical details



彰显地方历史文化遗产

在保护各类遗产本体的基础上，对更大空间范围的、包含更多空间要素的传统村落、城市山水格局、人居空间体系等进行积极保护、整体保护。

保护传承赣粤古驿道

通过古驿道串联周边传统村落，遗址古迹，自然保护区、风景名胜等，形成自然风光和文化遗存于一体的整体性保护发展路径。



保护当地山水格局

以生态绿地为依托，以自然保护地为重点，因循山水格局，显山露水，传承山水文化神韵，构筑信丰山水结构，塑造以山水林城相融合的城乡环境。



实施保障机制

- 明确规划落实和传导
- 制定近期实施计划
- 健全实施监督机制
- 完善规划保障体制



6.1明确规划落实和传导 Implement and transmission



6.2制定近期实施计划 Implementation Plan

1

➤ 明确近期实施目标

2

➤ 明确重点工程项目

3

➤ 明确国土空间资源配置和计划指标分解落实方案

4

➤ 明确监管奖惩措施

6.3健全实施监督机制 Supervision Mechanism

加强公众参与，建立健全“一年一体检、五年一评估”实施监测、定期评估、动态维护的规划评估机制。建立公开、透明、制度化的动态调整完善机制，合理修正国土空间规划指标体系的分阶段安排。



6.4完善规划保障体制 Guarantee System





请扫描二维码提出您的宝贵意见!

或联系信丰县自然资源局

联系电话: 15279796869

电子邮箱: xfgtkjgh@163.com

联系人: 范志强

世界橙乡·人信物丰

本规划所有数据和内容以最终批复为准。

部分图片来源于网络, 如涉及版权问题请与信丰县自然资源局联系。