

关于公开征求《信丰县城城市公园体系专项规划(征求意见稿)》 意见的公告

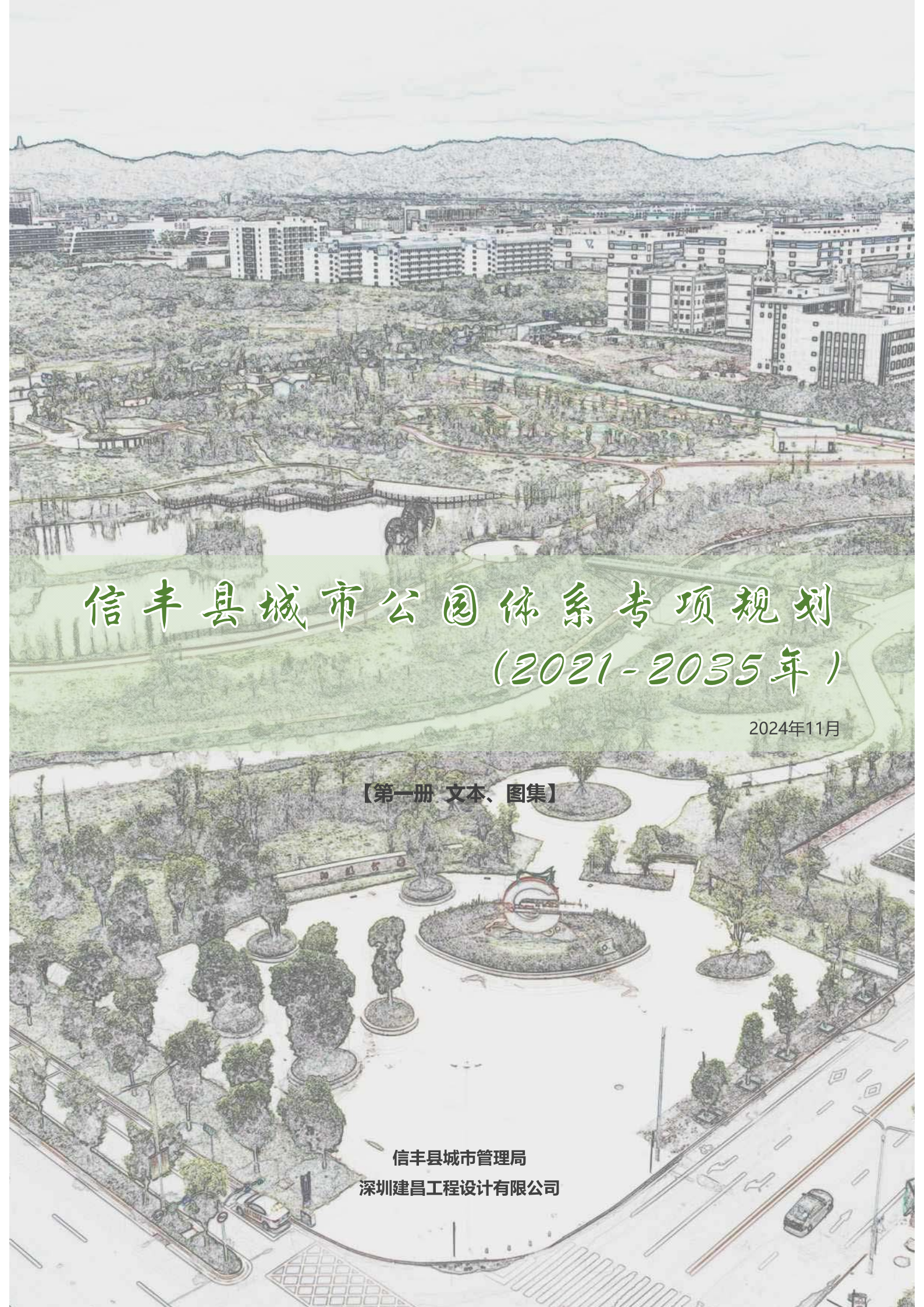
为了优化信丰县城公园体系，推进公园规划与建设的高质量发展，根据《自然资源部关于全面开展国土空间规划工作的通知》(自然资发〔2019〕87号)、《公园体系规划导则》(T/CHSLA)、《口袋公园建设指南(试行)》(建办城函〔2024〕214号)、《国家园林城市申报与评选管理办法》(建城〔2022〕2号)等有关规定，结合我县实际，草拟了《信丰县城城市公园体系专项规划(征求意见稿)》，现公开征求意见。

请各界人士如有修改意见和建议，请在2024年6月22日前，通过以下方式提出：

(一)通过信函方式寄至：信丰县嘉定镇阳明南路329号信丰县城城市管理局(邮政编码：341600)

(二)通过电子邮件方式发送至：xfciylcs@163.com

信丰县城城市公园体系专项规划（2021-2035）
（征求意见稿）



信丰县城城市公园体系专项规划 (2021-2035年)

2024年11月

【第一册 文本、图集】

信丰县城城市管理局
深圳建昌工程设计有限公司

第一章 总则

第一条 规划背景

以习近平新时代中国特色社会主义思想为指导，全面贯彻党的二十大精神，坚持建设以人民为中心、以生态文明为引领的“公园城市”，实现公园形态与城市空间有机融合的新发展理念，满足人民群众对美好生活的向往以及对公园空间多元化的需求，提高绿地服务水平。积极响应信丰县创建国家园林城市的工作部署，落实国土空间总体规划、《信丰城市绿地系统专项规划（2021-2035 年）》的相关要求，优化信丰县公园体系，推进公园规划与建设的高质量发展。发挥公园体系规划对公园体系构建、公园布局建设、城市风貌特色塑造等方面的指导作用，根据国土空间规划编制要求以及国家、省、市相关法律法规政策编制本规划。

第二条 编制目的

本规划属于国土空间规划体系中的专项规划，是信丰县公园规划、建设、管理的指导性文件。

第三条 规划范围

项目规划范围为上位规划《信丰县国土空间总体规划（2021-2035 年）》划定的信丰县中心城区范围。

西至大广高速与赣深高铁，北至海螺水泥与旁塘村，东至长生村，南至七里村，涉及 38 个行政村，总面积为 113.26 平方公里。

第四条 规划期限

规划期限与《信丰县国土空间总体规划（2021-2035年）》（以下简称国土空间总体规划）的规划期限一致。规划期限：2021-2035年，近期：2021-2025年，远期：2026-2035年。

本次规划的现状人口以国土空间规划的现状人口为底数，2020年中心城区现状人口34万人（数据来源：第七次人口普查）。规划人口以国土空间总体规划人口预测结果为依据，中心城区近期常住人口规模40万人，远期常住人口规模50万人。

第五条 规划依据

1、相关法律法规

- （1）《中华人民共和国城乡规划法》（2019年修订）
- （2）《中华人民共和国土地管理法》（2019年修正）
- （3）《中华人民共和国环境保护法》（2014年修订）
- （4）《中华人民共和国湿地保护法》（2021年修订）
- （5）《中华人民共和国森林法》（2019年修订）
- （6）《风景名胜区条例》（2016年修订）
- （7）《中华人民共和国自然保护区条例》（2017年修订）
- （8）《城市绿化条例》（2017年修订）
- （9）《城市绿线管理办法》（2011年修正）
- （10）《城市湿地公园管理办法》（建城[2017]222号）
- （11）《江西省城市绿化管理办法》（2021年省政府令250号第五次修正）

2、相关政策文件

- （1）《自然资源部关于全面开展国土空间规划工作的通知》（自然资发[2019]87号）

（2）《中共中央国务院关于建立国土空间规划体系并监督实施的若干意见》（2019年5月9日）

（3）《关于开展江西省生态园林城市（镇）建设工作的通知》（赣建城[2020]53号）

（4）《中共中央办公厅国务院办公厅关于推动城乡建设绿色发展的意见》（2021年第31号）

（5）《关于印发推进全省城市园林绿化高质量发展意见的通知》（赣品质办文[2022]5号）

（6）《国家园林城市申报与评选管理办法》建城〔2022〕2号

3、规范标准

（1）《国土空间调查、规划、用途管制用地用海分类指南》

（2）《江西省市级国土空间总体规划编制技术规程》（第二次征求意见后修改稿）

（3）《城市绿地系统规划编制纲要（试行）》（建城[2002]240号）

（4）《公园设计规范》（GB51192-2016）

（5）《城市道路绿化规划与设计规范》（CJJ75-97）

（6）《城市绿地规划标准》（GB/T51346-2019）

（7）《城市绿地分类标准》（CJJT85-2017）

（8）《绿道规划设计导则》（建城函[2016]211号）

（9）《江西省城市规划管理技术导则》（2014版）

（10）《公园体系规划导则》（T/CHSLA）（征求意见稿）

（11）《口袋公园建设指南（试行）》（建办城函〔2024〕214号）

4、相关规划

- （1）《信丰县国土空间总体规划（2021-2035 年）》
- （2）《信丰县城城市绿地系统专项规划（2021-2035 年）》
- （3）《信丰县中心城区海绵城市专项规划（2021-2035 年）》
- （4）中心城区各片区控制性详细规划

第六条 规划原则

生态优先、人地和谐

因地制宜、体系完备

以人为本、突出特色

第二章 规划目标

第七条 规划目标

总体目标：魅力城乡、活力公园

近期目标：逐步消除服务覆盖盲区，重点打造沿水系的滨江公园，近期达到公园基本布局均衡，功能逐步完善，并实现国家园林城市创建目标。

远期目标：形成结构合理、服务均衡、内涵丰富的公园体系，公园品质大幅提升，山水文化特色精彩呈现；以公园城市理念规划布局绿地系统，满足人民日益增长的优美生态空间需要，促进人与自然和谐共生，全面建成宜居宜游宜业的高品质公园城市。

第八条 规划指标

根据信丰县国土空间总体规划相关指标要求，结合国家园林城市申报与评选管理办法，面向绿地系统多维发展目标，构建公园指标体系。规划主要控制指标如下表：

表 1：公园体系规划指标表

序号	指标名称	基期年	近期 2025 年	远期 2035 年	指标类型
1	人均公园绿地面积（m ² /人）	12.15 m ² /人	≥ 12 m ² /人	14.91 m ² /人	底线指标
2	公园绿化活动场地服务半径覆盖率（%）	85.1%	≥ 85%	≥ 90%	底线指标
3	10 万人拥有综合公园个数（个/10 万人）	1.18 个	≥ 1 个	≥ 1.5 个	导向指标

注：人口数据来源：现状人口依据《信丰县国土空间总体规划（2021-2035 年）》（第七次人口普查）人口底数，为 34 万人；规划人口为国空预测中心城区规划人口，近期 40 万人，远期 50 万人。

第九条 规划策略

1、聚焦短板，优化布局，构建新型公园体系

构建合理的公园体系，织绿成网，见缝插绿，拓展绿色空间。结合公园服务半径覆盖盲区，补齐薄弱片区的建设短板，逐步消除服务盲区，保障公园空间布局均衡。

2、传承文化，彰显特色，塑造特色主题公园

提炼信丰独特历史文化，如信丰八景、脐橙文化、客家文化、红色文化等，作为公园空间设计和设施符号的文化元素，挖掘提炼城市核心价值资源，将公园作为凸显信丰文化传承与发展的空间载体，通过景观手法宣传展示城市历史与文化特征，彰显城市特色。

结合信丰丰富的历史文化背景，发挥自身优越的自然生态资源优势，在恢复信丰历史古景的同时，传承创新城市文脉，着力打造桃江滨江景观带新八景。恢复古八景中桃水拖蓝、花园早春、七里滩声三处古景，重新塑造樟林积翠、橙香叠瀑、绿影幽径、碧水桃廊、碧波观景五景。

3、更新优化，激发活力，建设活力智慧公园

提升活化现状公园，主要通过景观质量提升、服务设施提升、生态功能提升三种类型更新优化，以激发各公园活力。完善新建公园建设标准，引入高水准的休闲服务设施，增加公园智慧化服务，体现生态性、科学性、趣味性，为人民群众提供多元化游憩体验。

第三章 公园体系规划

第一节 构建中心城区公园体系

第十条 公园体系构建

构建“自然郊野公园—综合公园—社区公园—专类公园—游园”的公园体系。

第十一条 构建“两廊三片、六带多点”骨架结构

规划充分衔接国土空间总体规划明确的空间结构及绿地系统结构，依托“三山两水夹一城”的山水城格局，立足现状绿地建设条件，落实国土空间总体规划“两带三片、六廊多点”的绿地系统结构，将“两带、六廊”优化为“两廊、六带”，构建“两廊三片、六带多点”的公园体系结构。

两廊：沿桃江、西江河两条水系形成的滨水生态廊道；

三片：谷山森林公园、狗仔岭郊野公园、坳背山郊野公园；

六带：结合城市道路及公园体系形成“四横两纵”的六条生态景观带；

多点：中心城区内大型城市公园绿地及街头绿地等组成。

第二节 均好布局城区公园

第十二条 公园总体布局

结合城市山水格局、现状公园情况及绿地系统结构，科学合理布局中心城区的各类公园。规划布局自然郊野公园、综合

第四章 公园建设指引

第一节 各类公园建设指引

第十八条 综合公园建设指引

1、落实规范标准配置要求

综合公园应设置以下功能分区（包括但不限于）：服务管理、文化科普、休闲游憩、运动康体和儿童游乐等功能，规划公园与自然教育、体育、文化、旅游、商业、服务等设施融合发展，打造城市公园精品工程。

表 8：综合公园设施项目配置一览表

设施类型	设施项目	用地面积（hm ² ）			
		10 ≤ A < 20	20 ≤ A < 50	50 ≤ A < 100	A ≥ 100
游憩设施 （非建筑类）	棚架	●	●	●	●
	休息座椅	●	●	●	●
	游戏健身器材	○	○	○	○
	活动场	●	●	●	●
	码头	○	○	○	○
游憩设施 （建筑类）	亭、廊、厅、榭	●	●	●	●
	活动馆	—	○	○	○
	展馆	—	○	○	○
管理设施 （建筑类）	办公管理用房	●	●	●	●
	广播室	●	●	●	●
	安保监控室	●	●	●	●
管理设施 （非建筑类）	围墙、围栏	○	○	○	○
	垃圾中转站	○	●	●	●
	绿色垃圾处理站	○	○	●	●
	变配电所	○	○	○	○
	泵房	○	○	○	○
	生产温室、荫棚	○	○	○	○
管理设施	应急避险设施	○	○	○	○

设施类型	设施项目	用地面积 (hm ²)			
		10 ≤ A < 20	20 ≤ A < 50	50 ≤ A < 100	A ≥ 100
	雨水控制利用设施	●	●	●	●
服务设施 (建筑类)	游客服务中心	○	●	●	●
	厕所	●	●	●	●
	售票房	○	○	○	○
	餐厅	○	○	○	○
	茶室、咖啡厅	○	○	○	○
	小卖部	○	○	○	○
	医疗救助站	○	○	●	●
服务设施 (非建筑类)	停车场	●	●	●	●
	自行车存放处	●	●	●	●
	标识牌	●	●	●	●
	垃圾箱	●	●	●	●
	饮水器	○	○	○	○
	园灯	●	●	●	●
	公用电话	○	○	○	○
	宣传栏	○	○	○	○
注：“●”表示应设；“○”表示可设；“—”表示不需要设置					

表 9：综合公园游览活动设置一览表

游览活动类型		综合公园 (hm ²)		
		10.0~20.0	20.0~50.0	≥ 50.0
休闲游憩	观光游览	●	●	●
	自然科普教育	○	●	●
	农事体验	△	○	○
	日常健身	●	●	●
运动康体	球类活动	○	○	●
	极限运动	△	△	○
	冰雪运动、水上运动	△	△	○
	幼儿游戏 (0-3 岁)	△	○	●
儿童游戏	学龄前儿童游戏 (4-6 岁)	○	●	●
	学龄儿童游戏 (7-12 岁)	●	●	●
	少年儿童游戏 (13-15 岁)	●	●	●
	园林文化与园艺展示	●	●	●
文化传承	地域特色文化展示	●	●	●
	传统艺术传承鉴赏活动	○	●	●
	文化创意交流活动	○	●	●
	爱国主义教育	△	●	●
特色活动	节庆文化活动	○	●	●
	户外教育活动	○	●	●
	亲子活动	●	●	●
	趣味运动会	○	○	●

游览活动类型		综合公园 (hm ²)		
		10.0~20.0	20.0~50.0	≥ 50.0
	自然康养活动	△	○	●
	大型展览、音乐节	-	△	○
	其他城市公益性服务活	△	○	○

注：① “●”表示应设置，“○”表示宜设置，“△”表示可设置，“-”表示不宜设置。

②表中数据以上包括本数，以下不包括本数。

2、推进“公园+”的功能复合

（1）推进脐橙文化公园、城南公园、城北公园等一批综合公园的功能复合利用。

（2）鼓励脐橙文化公园、城南公园、城北公园等新建综合公园在后续建设中结合地下空间布局停车场、文化体育场馆、商业空间等配套服务功能。

3、营造特色化的公园场景

（1）从历史文化特色，民俗文化特色和时代特色三个方面，通过标识设计、雕塑小品设计、座椅设计、铺装设计等手法，对综合公园绿地的景观风貌特色进行引导。

（2）依托脐橙文化公园、南山公园、阳溪公园等文化代表性高的公园挖掘民俗文化内涵，动静结合，展现民间艺术创作过程，提供可参与的风俗生活体验，还原节庆活动场景。

（3）利用桃江湿地公园，提升公园主题性，新增信丰新八景景观序列，创造活力和个性的新时代特色公园景观。

第十九条 社区公园建设指引

1、构建全龄友好的设施体系

3000 平方米以上的公园绿地应优先满足老年人与儿童活动需求，4 公顷以上的公园绿地宜满足全龄活动需求，每处集中活动场地面积宜大于 400 平方米。结合自身需求，优先配置老年人与儿童活动场地。

2、植入智慧化的互动服务

结合社区发展需求，推动社区公园与社区文化、体育、教育、服务等设施融合建设。

强化智慧化服务，通过创新创意的智慧化手段，提升公园的服务管理水平，加强游憩互动体验。

表 10：社区公园设施项目配置一览表

设施类型	设施项目	公园类型		
		小型社区公园 ($A < 5h m^2$)	中型社区公园 ($5h m^2 \leq A < 10h m^2$)	大型社区公园 ($A \geq 10h m^2$)
游憩设施 (非建筑类)	棚架	●	●	●
	休息座椅	●	●	●
	游戏健身器材	○	○	○
	活动场	●	●	●
	码头	—	—	○
游憩设施 (建筑类)	亭、廊、厅、榭	○	●	●
	活动馆	—	—	—
	展馆	—	—	—
管理设施 (建筑类)	办公管理用房	○	○	●
	广播室	○	○	●
	安保监控室	●	●	●
管理设施 (非建筑类)	围墙、围栏	○	○	○
	垃圾中转站	—	○	○
	绿色垃圾处理站	—	—	○
	变配电所	—	○	○
	泵房	○	○	○
	生产温室、荫棚	—	○	○
管理设施	应急避险设施	○	○	○
	雨水控制利用设施	●	●	●
服务设施 (建筑类)	游客服务中心	—	○	○
	厕所	●	●	●
	售票房	○	○	○
	餐厅	—	○	○
	茶室、咖啡厅	○	○	○

设施类型	设施项目	公园类型		
		小型社区公园 ($A < 5h m^2$)	中型社区公园 ($5h m^2 \leq A < 10h m^2$)	大型社区公园 ($A \geq 10h m^2$)
	小卖部	○	○	○
	医疗救助站	○	○	●
服务设施 (非建筑类)	停车场	○	○	●
	自行车存放处	●	●	●
	标识牌	●	●	●
	垃圾箱	●	●	●
	饮水机	○	○	○
	园灯	●	●	●
	公用电话	○	○	○
	宣传栏	○	○	○
注：“●”表示应设；“○”表示可设；“—”表示不需要设置				

表 11：社区公园游憩设施配套建议表

设施项目		用地面积 (hm ²)	
		≥ 3.0	1.0~3.0
休闲游憩	遮阳避雨棚架	●	●
	休息座椅	●	●
	棋牌聚会桌椅	●	●
	广场舞台	○	△
	多功能活动场地	●	●
运动康体	健身器材	●	●
	健步走路径、跑步道	●	●
	羽毛球、乒乓球、3人篮球等占地较小的非标运动场地	●	○
	门球、篮球场等占地较大的非标运动场地	○	△
儿童游戏	有动力儿童游乐设施	△	-
	无动力类游乐设施（场地类）	●	●
	无动力类游乐设施（器械类）	●	○

注：① “●”表示应设置，“○”表示宜设置，“△”表示可设置，“-”表示不宜设置。

②表中数据以上包括本数，以下不包括本数。

第二十条 专类公园建设指引

中心城区专类公园涉及体育公园、儿童公园、湿地公园、森林公园等四类。

体育公园建设指引：高新区体育公园在保留现状的基础上注意对公园内部道路与现状基础设施的维护与修缮。

儿童公园建设指引：城南儿童公园建设时应划分为幼儿游戏区、学龄儿童活动区、青少年活动区、体育活动区、文娱科学活动区、自然景观区和管理服务区等。

湿地公园建设指引：龙溪湿地公园建设时应进行功能分区，根据现况、规模及需求，划分生态保育区、湿地展示区、科普宣教区、休闲游憩区、管理服务区。根据公园规模功能区可合并设置。

森林公园建设指引：应在不破坏自然环境和森林风景资源的前提下，因地制宜对补齐现状缺少的配套设施，并与自然环境中的地形地貌、山石、水体、植物等风景资源要素协调；且加强对公园内部道路与现状基础设施的维护与修缮。

表 12：体育专类公园体育健身项目设置一栏表

项目类型	项目内容
常规球类运动	足球、篮球、气排球、网球、户外羽毛球
田径运动类	跑步、健步走
日常健身类	乒乓球、游泳、体操、广场舞及健身秧歌（鼓）、毽球、门球、柔力球、跳绳、飞盘、手球、掷球、壁球、板球、指弹球、藤球、中国式摔跤、轮滑
特色运动类	武术、龙舟、健身气功

第二十一条 游园建设指引

1、结合城市更新挖掘可利用空间

充分结合旧村改造、旧厂改造、旧城改造、违法建设拆除、水系治理等城市更新工作，见缝插针进行游园布局。

挖掘利用公共建筑退线空间、滨水空间、街旁空地等潜力空间，建设游园或口袋公园，提供可供居民休憩的空间。

2、结合居民诉求分类打造

游园空间设计应充分考虑周边居民和工作人群的日常休憩

和社交需求；在游憩设施、服务设施应与所属公共设施或其他建筑共享相邻界面空间；结合周边需求，在场地具备安全条件的基础上，因地制宜配置儿童游戏场地。

3、推进全龄友好“三件套”建设

（1）利用林下空间因地制宜设置适合儿童及看护人使用的休憩座椅、活动场地和便民设施；

（2）有条件的公厕应配备独立的第三卫生间，母婴室和第三卫生间可兼容设置，有助于解决特殊群体如厕需求；

（3）鼓励设置儿童游乐和运动的活动场地，充分考虑儿童行为尺度、看护人需求等，并适度配置经济使用的休憩设施；

（4）家长等候区应配备非机动车停车、座椅、垃圾桶等，有条件的尽可能配置遮阳避雨设施，家长等候区应与小游园一体化设计；

（5）家长等候区、非机动车停车、公厕等应结合游学径设置，应保障学径线的优先性、连续性与舒适性；

（6）照明设施应覆盖防触电绝缘，以防儿童触摸造成危险。鼓励设置智能控制的自动夜间照明系统；

（7）鼓励配套充电设施，充分考虑电动车、手机等各类设备充电需求；

（8）各主要出入口、主要活动区域、附属设施等空间宜设置监控系统，保证重点区域监控无盲区。

表 13：游园游憩设施配套建议表

设施项目		配置要求
休闲游憩	遮阳避雨棚架	●
	休息座椅	●
	棋牌聚会桌椅	●
	广场舞台	△
	多功能活动场地	○
运动康体	健身器材	●

设施项目		配置要求
	健步走路径、跑步道	△
	羽毛球、乒乓球、3人篮球等占地较小的非标运动场地	△
	门球、篮球场等占地较大的非标运动场地	-
儿童游戏	有动力儿童游乐设施	-
	无动力类游乐设施（场地类）	○
	无动力类游乐设施（器械类）	△

注：① “●”表示应设置，“○”表示宜设置，“△”表示可设置，“-”表示不宜设置。

②表中数据以上包括本数，以下不包括本数。

第二十二条 自然郊野公园建设指引

1、一站式的功能提升

综合提升服务配套、休闲游憩、住宿餐饮等功能，提供高品质郊野休闲服务。

表 14：自然郊野公园建设指引一览表

配套设施	建设指引
基础设施和公服配套	合理安排交通动线，考虑高峰出行特点，布置临时生态停车位，在交通换乘区域设置自行车、游览等绿色交通方式方便换乘，并根据游客需求配备各类必需的服务设施，包括游客接待中心、公厕、小型售卖点。
休闲游憩设施	结合郊野公园主题特色，配置休闲游步道、自行车道、自然体验点、科普研学馆等特色游憩设施，提升游客郊野活动丰富度。
住宿餐饮设施	鼓励利用存量集体土地，以当地新鲜农产品为主打特色，建设多元化餐饮设施。鼓励开拓多类型的田园住宿形式，如民居、民宿、帐篷营地、房车营地等。

2、参与式的互动体验

结合自然郊野公园特色生态资源布局生态体验、自然教育等功能。结合生态资源特色，提供亲子研学、农产品采摘、自然观察等深度体验服务。

3、生态化的生境营造

结合生态自然本底，设置野生动物隐蔽场所、种植蜜源植物、食源植物等手段，增加野生动物栖息环境，提供人与自然和谐共生的空间。

第三节 重点公园建设指引

第二十六条 重要综合公园建设指引

1、中央生态公园（规划扩建）

①生态保护与修复：对公园内的原有生态系统进行全面评估，保护和修复湿地、林地等重要生态区域。加强对本地植物物种的保护和培育，增加植物多样性，营造丰富的生态景观。

②景观设计：打造多层次的景观空间，包括草地、灌木丛、树林等，形成自然过渡的景观效果，设计具有特色的景观节点。

③水体治理：优化公园内的水体循环系统，提高水质，保持水体的清澈和生态平衡。沿水岸设置自然式的驳岸，种植水生植物，增强水体的自净能力。

④休闲设施：结合公园绿地设施建设指引规划配备休闲座椅、遮阳设施、公共厕所等设施，为游客及居民提供舒适的休息环境。

⑤文化融合：挖掘信丰县的客家文化、脐橙文化、红色文化等地域文化特色，通过景观小品、文化展示墙等形式展现当地的历史、民俗和文化传统。

⑥儿童活动区：可考虑设立专门的儿童游乐区域，配备安全、有趣的游乐设施，如滑梯、秋千、沙坑等。

⑦科普教育：建设科普馆或科普标识牌，介绍生态知识、动植物种类等，提高公众的环保意识和科学素养。

2、桃江湿地公园（规划扩建）

①禁止在公园内从事破坏水体、围湖造田、开荒取土、猎捕野生动物、采挖野生植物等破坏湿地资源或湿地景观的活动。

②勘查、开采矿产资源或者进行其他工程建设，应当不占

或者少占湿地；必须征用或者占用湿地的，需按规定办理相关手续。因公共利益和国家安全需要改变湿地公园内自然湿地用途的，应当办理湿地用途变更审批手续。

③结合生物多样性保护规划内容，禁止引进任何可能造成湿地公园生态环境破坏的外来物种，凡需在湿地公园内引入外来物种的，应当依法报批。

④在湿地公园内进行科学研究、教学实习、采集标本等活动的，应当经湿地公园管理机构同意。

3、南山公园（规划扩建）

①生态维护：加强对公园内山体植被的保护和修复，参考公园植物选择章节增加信丰县本土植物的种植，提高生态稳定性。建立生态监测系统，定期评估生态状况，及时采取保护措施。

②景观打造：整治提升现有登山步道等游步道，沿途可设置观景平台，让游人能欣赏到不同角度的美景。

③休闲设施：结合公园绿地设施建设指引增设休息长椅、亭子等，方便游客休息。可建设野餐区和露营区，配备相应设施，满足游客及居民户外休闲需求。

④文化融合：挖掘信丰当地的历史文化元素，通过雕塑、文化墙等形式展现。举办文化活动，如传统节日庆典、文化展览等。

⑤运动场地：开辟专门的健身区域，设置健身器材和运动场地，如小型运动休闲场地等。

⑥儿童游乐：设立儿童游乐区，配备安全、有趣的游乐设施。

⑦服务设施：结合公园绿地设施建设指引规划，完善停车

场、公共厕所、垃圾桶等基础设施。提供餐饮服务点，销售小吃和饮品。

4、脐橙文化公园（规划新增）

①文化主题定位：深入挖掘信丰县的历史文化、民俗风情、名人典故等特色元素，明确公园的核心文化主题。

②景观规划：结合文化主题进行景观设计，通过建筑风格、雕塑、壁画、园林小品等形式展现文化内涵。营造多层次、富有变化的景观空间，如广场、庭院、花园、水榭等，为游客及居民提供丰富的游览体验。

③文化展示：规划可考虑设立文化展览馆、陈列馆等，展示信丰县的历史文物、传统手工艺品、民俗资料等。利用多媒体技术，如触摸屏、投影、音响等，增强文化展示的互动性和趣味性。

④活动策划：定期举办与文化主题相关的活动，如文化节、艺术表演、民俗体验、讲座论坛等，吸引大众参与。为游客及居民提供文化交流和创作的平台，如书法绘画活动、诗词朗诵会等。

⑤休闲设施：结合公园绿地设施建设指引规划，可配备舒适的休闲座椅、遮阳设施、饮水机等，方便游客及居民休息和放松。建设儿童游乐区和老年人活动区，满足不同年龄段人群的需求。

⑥商业配套：适当引入与文化相关的商业业态，如特色小吃店、文化纪念品店、书店等，但要控制商业规模，避免过度商业化。

⑦交通规划：合理设置公园出入口，确保交通便捷。规划停车场，提供足够的停车位。

5、阳溪公园（规划扩建）

①生态保护为主，保护和恢复公园内的自然生态系统，包括湿地、水体和植被。

②结合公园绿地设施建设指引规划，增加休闲设施：设置休闲步道、自行车道、休息亭等，提供舒适的休闲环境。

③增加儿童游乐：配备儿童游乐设施，确保安全和趣味性；

④增添地方文化展示：融入当地文化元素，展示信丰的历史和特色。

第二十七条 重要社区公园建设指引

1、橙乡花园（规划扩建）

①脐橙文化植入：规划可增加体现脐橙文化的构建物、景观小品等丰富景观视觉效果与新公园打卡模式，展现信丰的橙乡特色；

②花卉景观：结合四季花卉的季相表现，配置丰富的花卉植物，营造五彩斑斓的花园景观；

③知识拓展：可设置农业互联网知识拓展区，让游客及居民了解橙子的种植和养护过程。

2、纪财公园（规划提升）

①文化传承与教育：进一步深入挖掘曾纪财烈士的事迹以及相关红色文化元素，通过设立展示牌、文化墙等形式，向游客及居民更好地展示和传承红色文化，发挥其爱国主义教育基地的作用。

②生态保护与优化：保护和优化公园内现有的自然生态环境，加强对树木、花草的养护管理，维持湖泊、溪流等水体的清洁。

③休闲设施完善：结合公园绿地设施建设指引规划，根据实际使用需求和使用情况，适当增加一些休闲座椅、遮阳设施等，提升游客及居民的舒适度。

④活动举办：有条件情况下，可定期或不定期地在公园内举办各类文化活动、体育赛事等，如红色主题纪念活动、健身活动等，提高公园的活力和吸引力。

⑤标识系统提升：完善公园内的标识系统，包括指示牌、景点介绍牌等，方便游客及居民更好地了解公园的布局 and 各个景点的相关信息。

第二十八条 重要专类公园规划指引

1、龙溪湿地公园（规划扩建）

①湿地公园继续加强生态保护：严格禁止在公园内进行破坏水体、围湖造田、开荒取土、猎捕野生动物、采挖野生植物等破坏湿地资源或湿地景观的活动。加强对园内动植物资源的监测和保护，维护生态系统的平衡和稳定。

②强化科普宣教功能：通过设置科普标识牌、户外展览点等方式，向游客及居民介绍湿地生态系统的重要性、园内的动植物种类等科普知识，提高公众的环保意识和湿地保护意识。

③合理开发休闲项目：在不影响生态环境的前提下，适当开发一些与自然环境相融合的休闲项目，如自然观察、生态漫步、户外写生等，让人更好地亲近自然、感受自然。

④完善配套设施：结合公园绿地设施建设指引规划合理设置休息区、垃圾桶、公共厕所等配套设施，为游客及居民提供便利。同时，确保游览区域内的防火、安全、环保等设施齐全，并设置相应的警示标志。

2、谷山森林公园（规划提升）

①生态保护为先：建立严格的生态监测体系，密切关注森林生态系统的变化，及时采取保护和修复措施。划分生态保护区，限制游客进入，以生物多样性保护规划为前提，确保珍稀动植物的栖息地不受干扰。

②景观规划：依据地形地貌，打造多样化的景观节点，如山顶观景台、山谷溪流景观带等。注重四季景观的营造，种植不同季节开花、变色的植物，保证四季有景可赏。

③游憩设施：铺设高质量的游步道和登山道，确保行人行走安全舒适。合理设置休息亭、长椅等设施，其风格应与周边自然环境相融合。

④文化融合：深入挖掘当地的历史文化、民俗传说，通过雕塑、壁画、解说牌等形式在公园内展示。举办与当地文化相关的主题活动，增强游客及居民的文化体验。

⑤科普教育：可建设森林科普馆，介绍森林生态知识、动植物种类等。组织科普讲座、自然观察等活动，提高公众的环保意识和生态知识水平。

⑥服务设施：结合公园绿地设施建设指引规划，配备完善的标识系统，包括地图、指示牌、安全警示等。建设足够的停车场、公共厕所、垃圾处理设施等。

3、高新区体育公园（规划提升）

①功能布局

健身休闲区：完善配备健身器材、有氧步道、自行车道等，供人们进行轻松的锻炼和休闲活动。

儿童活动区：设立儿童专属的游乐设施和小型运动场地，保障儿童安全且充满趣味。

②设施设备:

整治提升时，尽量采用选用较为优质的地面材料，确保场地的平整度和安全性。

智能照明系统：根据不同区域和使用时间，自动调节照明亮度，节能且方便。

电子显示屏：用于展示赛事信息、运动指导和园区通知。

规划可提供便捷的储物和更衣室，为运动者提供存放物品和更换衣物的空间。

③景观绿化:

丰富的植被：参考公园植物选择规划内容，种植本地特色的树木、花卉和草坪，打造四季有景的生态环境。

景观小品：设置具有体育元素的雕塑、花坛等，增添公园的文化氛围。

④配套服务

餐饮区：提供健康的饮品和小吃，满足运动后的能量补充需求。

体育用品店：售卖各类运动装备和器材。

停车场：设置充足的停车位，方便游客及居民前来。

第五章 公园特色风貌规划

第一节 城市风貌特色与规划目标

第二十九条 城市特色风貌

1、山水特色

北江源头、山环水绕、为传统山水城市的典型代表

2、文化特色

人信物丰，融湾标兵、人文荟萃，为传统人文城市典范

第三十条 规划目标

充分利用信丰中心城区内部桃江、西江河及分支河流、城市外围自然山体为自然山水为背景，形成“生态、生活、生产”三生融合的城市绿色系带，围绕“治山、理水、添彩”，实现“三山两江绿脊带，趣享户外乐活城”的山水花园城。

第二节 特色风貌规划内容

第三十一条 打造“远山为屏”自然生态游憩区

将谷山森林公园、狗仔岭郊野公园、坳背山郊野公园作为重要生态空间，在生态保育的基础上，尽量减少人工景观痕迹，尊重原有风貌，适度注入休闲游憩、登高眺望、自然科普等功能。

第三十二条 塑造“近山为园”城中山体公园

“近山”指现状的南山公园以及规划依托现状山体建设的

城北公园，围绕“望山能登山、近山能游园、游园能环山”的要求打造“城中绿肺”。推进“公园+”建设，强化山体公园与文化、体育、智慧设施一体化布局，通过城园融合建设，盘活城中生态资源，提升城市活力。

第三十三条 打造“魅力滨江，全景诗篇”的活力滨水空间

1、营造“城区段、郊野段”多元滨水岸线

结合桃江、西江河沿线用地类型、生态特征、文化特色等进行风貌及配套设施引导，形成水青岸绿、河畅景美、活力充沛的滨水岸线。

2、打造主题突出的“城市滨水阳台”

以桃江湿地公园为纽带，形成“一园多点，串联互动”的滨水公共空间体系，结合脐橙文化主题、水景主题等打造充满活力面向未来的“城市滨水阳台”。

3、构筑“山水相依”的景观特色

结合南山公园、城北公园打造山顶地标视觉高点，结合滨水信丰新八景共同强化山水格局特色，塑造滨水岸线品牌。

4、策划特色水上活动

以桃江为依托，通过丰富多样的活动策划和多元共享的文化交流，进行滨水场景营造，烘托信丰县水韵文化气氛。

5、公园驳岸建设指引

（1）生态驳岸的设计一般包括结构材料的自然性、结构的软质化及岸坡自然形态的保持等要求，并宜符合下列规定：

①宜采用自然属性较强的材料作为主体结构，结合适宜生态护岸结构采用的块石、生态混凝土、植草砌块、石笼、土工合成材料等，构筑可以抵抗水流淘刷侵蚀的结构，同时适合植

物的生长和自然演替。在水位变动区范围内，应充分考虑反滤层结构的稳定性，并可通过设置小型挡墙、块石堤、人工预制块体等构筑物加强防护，并构造适宜水生植物生长的水流条件。

②宜选用利于生态系统稳定的斜坡式结构，结构构造为水体与土体、水体和生物、生物和土体的相互涵养创造良好条件，创造适合生物生存和繁衍的岸坡带环境。

③宜顺应河道的自然岸坡断面形态，不宜进行过多的人工干预而改变原有河流岸坡断面形态。

（2）生态护岸工程结构设计除满足生态效果的设计要求外，尚应满足护岸设计的稳定安全要求，宜遵循如下原则

①结构及构造设计应适应河道及周边环境条件，具有可实施性，并满足稳定安全及河道管理的相关要求。

②宜使用效果好、质量及技术可靠的材料。

③宜根据环境、景观、生物生长、养护等要求，结合土壤、气候、水文条件和植物适应性等因素，从自然恢复和人工种植两方面综合进行植物设计。

④宜减少后续的养护管理工作量

（3）硬质驳岸的设计一般包括结构材料的稳定性、结构的硬质化及岸坡自然形态的保持等要求，并宜符合下列规定：

宜采用自然属性较强的材料作为主体结构，结合适宜生态护岸结构采用的块石，采用的块石必须是质地坚硬、新鲜、完整的岩石，应具有良好的抗水性、抗冻性和耐水性，干容重不小于 25KN/m^3 ，饱和抗压强度不低于 50MPa ，软化系数大于 0.75 ，粒径在 $0.3\text{--}0.5\text{m}$ 为宜，大小搭配均匀；抛石厚度不小于 $1\text{--}1.5\text{m}$ 。抛石固脚须在抛石面用机械压实至无明显下沉。

第三十四条 “一城三区添新彩”的风貌名片

规划引导中心城区三个片区形成“一区一景，一园一品”的城市绿化景观特色。

表 18：三大片区植物色彩指引表

片区	功能特点	打造措施	主题品种色调
城北产业新城	高端产业聚集区和产城融合示范区	突出现代产业新城的活力与特色。推广羊蹄甲、蓝花楹、合欢、紫薇等花量大、爆发性的树种。	蓝紫色
嘉定人文老城	传统居住集聚区和人文历史展示区	见缝插针，绿中添彩，使传统老区绽放新颜。选择蜡梅、二乔玉兰、紫藤、茶花、花石榴、红枫等富有古典韵味的树种。	藤黄曙红等古典色系
北江源高铁新城	高端服务聚集区和城市发展的新引擎	打造富有现代化滨水城区风貌。以小叶榕、香樟、铁冬青、桂花常绿植物为基调树种，选择美国红枫（十月光辉）、美国红栎（娜塔栎）、银杏、无患子等彩叶树种形成特色景观林带。	金色

第三十五条 打造活力公园、提升公园的知名度

1、科普+展览，打造公园文化新时尚

充分发挥自然教育，科普研学的资源优势，让孩子们走出校园、走进公园，在他们心中撒下科普的种子。举办内容丰富、形式多样、巧妙横生的科普活动。利用脐橙文化举办研学活动、微植物科普展览，生物多样性科普，及信丰历史文化展览。

2、赏花+运动，引领绿色健康新风尚

以赛为媒体策划“一场健步行，催热赏花热潮”的活动“赏花+美食”“赏花+潮玩”“赏花+文化”等多主题新玩法，将广大市民游客带来更多赏花新体验。

3、露营+文艺，上演户外趣味嘉年华

把市民引出家门，城市就是大课堂的周末露营活动，策划露营市集、手工制作、运动体验、草地乐队表演、阅读分析会、亲子涂鸦等活动，让市民游客畅享草地露营文化，设计各种有

趣的互动游戏，增加游客的参与感和互动体验。

第三节 智慧公园规划

第三十六条 搭建平台，实现公园智能化管理

智慧公园将无线 wifi、远程视频监控、定制信息发布平台、官方微信开发等信息化融入公园管理。这些公园设备的操控和数据采集，都能统一的链接到公园的综合管理平台上，最终实现管理者对公园智慧化、流程化的高效管理。

第三十七条 智慧服务，融入更高科技感体验

公园是市民休闲娱乐的地方，也起着亲近自然、陶冶性情的作用，“智慧化”让公园拥有更多新的功能和配置，增加智慧步道、智慧垃圾桶、智慧厕所、智慧路灯等设施更有炫酷的科技元素加持，让市民享受了全新的智能服务。

第三十八条 智慧互动，让公园更有趣味性

通过增设互动游戏大屏、互动地面钢琴、AI 太极互动屏、导游机器人等设施使市民和游客可以在游戏的过程中快乐运动。丰富了运动的参与方式，提升了运动趣味性。

第六章 公园植物规划

第三十九条 规划原则

- 1、植物多样性原则
- 2、适地适树原则
- 3、本地木本植物为主原则
- 4、合理搭配原则

第四十条 植物规划内容

本次规划 75 种常绿乔木，92 种落叶乔木，69 种常绿灌木，47 种落叶灌木，24 种竹类，42 种裸子植物类，15 种藤本类，41 种花卉类，16 种水生植物类，18 种草坪地被类。

第四十一条 基调树种规划

树种规划：香樟、榕树、黄葛树、栾树、广玉兰、杜英。

第四十二条 骨干树种

1、常绿类（20 种）：闽楠、赤皮青冈、花榈木、观光木、铁冬青、大果马蹄荷、石笔木、香港四照花、香樟、赣南小叶榕、红果冬青、银桦、大叶女贞、四季桂、金桂、银桂、丹桂、天竺桂、南洋杉、木荷；

2、落叶类（23 种）：任豆、厚朴、鹅掌楸、山乌桕、枳椇、钟花樱、薄壳山核桃、锥栗、太秋甜柿、朴树、银杏、枫香、三角枫、榔榆、七叶树、乌桕、重阳木、白玉兰、复羽叶栾树、黄山栾树、无患子、合欢、羊蹄甲。

第四十三条 县花县树推荐

- 1、推荐县树：推荐树种一樟树；推荐树种二红皮榕；
- 2、推荐县花：推荐花种一三角梅；推荐花种二茶花；推荐花种三茶梅。

第四十四条 分类公园植物搭配措施

1、各类城市公园

常绿树与落叶树之比为 6:4，乔木与灌木之比为 6:4，地带性植物种类与外来植物种类之比为 8:2，速生树、中生树、慢生树比例为 3:3:4。

2、自然郊野公园

常绿树与落叶树之比为 5:5，速生树、中生树、慢生树比例为 2:4:4，地带性植物种类与外来植物种类之比为 9:1。

第七章 节约型绿地建设规划

第四十五条 总体思路

以因地制宜为基本准则，通过节地、节土、节水、节能、节材、节力等途径对周围生态环境最少干扰的园林模式，为城市居民提供可持续、高效率、低资源成本的生态保障系统。

第四十六条 节约型绿地元素设计

1、节约型园林植物设计

节约型园林植物景观设计应用可持续的方法设计出多层次、多结构、多功能、科学的植物群落，建立人、动物、植物和谐共处的新秩序，达到生态美、科学美、文化美和艺术美。

2、节约型绿地水景设计

应遵循整体性、水资源的可持续利用及水资源的再生及循环性原则，应以节水及防止环境污染为基本目标，稳妥地将先进、成熟的水处理工艺、技术及装备引入设计过程，从而具备较强的可操作性及实施的可行性。还应根据自然条件和适应性技术，充分利用一切水资源。与地形、植物、建筑融为和谐的整体，创造出水清、水美的亲自然的环境。

3、节约型绿地地形景观设计

应通过因地制宜、就地取材地对地形整理、改造与合理利用，节约建设成本，创造出符合人们审美情趣，有分有合、有起有伏的宜人的园林景观，发挥地在园林中的骨架、空间、造景、背景、观景的作用，更好的为游人服务。

4、节约型绿地建筑设计

挖掘至今仍有实用价值的地方材料和适宜技术，关注建筑的基本品质、几何形体和秩序、空间与功能的关系等，建设反映新时代的精神的园林建筑景观。

第四十七条 建设具体措施

1、加强舆论宣传，营造节约型园林氛围相关部门明确目标，通过公众号，网络等多方面渠道宣传，形成良好的氛围。

2、建设节约用地型园林绿化，科学规划，合理使用土地资源最大限度的利用土地资源，提高单位面积绿化植物量。

3、选择乡土植物造景，适当使用当地野生植被乡土植物易于成活，生长良好，虫害少，降低养护成本。

4、选择节约型材料，各种建设材料循环利用，引进先进技术，采用环境友好型材料，充分利用园林绿化废弃物。

5、建设节水型绿地，推广先进节水灌溉技术，完善灌溉系统。合理选择植物种类和种植结构，尤其是抗旱植物。建设节约用土型园林。尽可能做到土方就地平衡。避开大规模的地形改造。

第九章 规划实施保障

第五十一条 规划建设保障措施

1、加强公园规划传导和实施

通过分区规划进行传导落实。在编制各类专项规划时应落实本规划提出的公园数量、面积、人均公园面积、公园绿化活动场地服务半径覆盖率等约束性指标要求，并与国土空间分区规划做好衔接，保障各类公园用地合理布局。

2、构建公园建设管理标准体系

推进规划设计、工程建设、工程验收等技术标准完善，在不断的实践过程中因地制宜地创新和完善常用的技术标准，发挥技术标准对公园规划建设的规范指导作用，提升公园建设质量。

3、编制完善综合公园、社区公园等规划建设技术规范及公园养护标准

推进社区公园规划建设技术规范编制，推动公园功能质量全面提升，细化各类公园养护标准，遵守节约高效、经济适用等原则，规范引导公园低碳化、科学化、高效化养护管理，发展“节水型公园”“零碳公园”等。

4、制定各类公园空间场所使用指引

明确面向社会团体、企业、个人的公园场地空间使用条件，使用流程和方法。引导丰富公园活动，探索城市公园经营性活动组织管理模式。

第五十二条 公园运营策划建议

1、推出符合市场需求的活动和服务

（1）以健身为主题的活动：针对不同年龄层次的游客，开展多种各具特色互为补充的运动项目，如太极、瑜伽、篮球等，增加公园的运动氛围。

（2）举办主题化节日活动：根据节日特点，制定相应活动方案。例如，春节期间推出花灯展、文化活动、表演等，吸引市民和游客前来参观。

（3）创新文艺类活动：开展激励市民参与的文艺活动，如音乐会、舞蹈演出、朗诵等。

2、科学合理的商业开发和运营

（1）商家入驻：为公园内针对游客需求的商家提供开展业务的场所和机会。例如，为环保型水饮料、速食销售商、绿色农产品销售商提供入驻机会，增加公园功能和游客便利性。

（2）开发公园周边地区的旅游经济资源，提供便利设施，增加经济效益和社会效益。

（3）优先考虑周边居民的需求，推出异地游和自驾游线路，并开展相应的广告和宣传工作，提升公园的知名度和美誉度。

第五十三条 管理养护保障措施

1、建立智慧管理系统

建设公园“一张图”信息管理，通过展示、辅助决策、评估分析模块，结合大数据应用支撑，为公园建设使用评估分析、规划决策提供基础支撑。

2、建设智慧服务系统

主要包括智慧导览系统和服务设施。通过多媒体触屏一体

机、手机移动端 APP 导览等系统为游客提供智慧导览服务，通过智慧路灯、智能座椅、智能厕所，为游客提供智慧服务

3、建设智慧体验系统

通过动作感应、声音感应等互动设施，智慧跑道等智慧健身设施，以及虚拟现实、增强现实等智慧科普设施，为游客提供多样化智慧体验。

第十章 附则

第五十四条 规划成果

本次规划成果包括规划文本、规划图集、规划附件三部分组成。规划文本和图纸具有同等法律效力，二者须同时使用。

第五十五条 规划调整

本规划一经批准，不得擅自调整。因城市发展和城市布局结构变化，以及国家、省市重大建设项目等原因，确实需要调整规划的，应依据《中华人民共和国城乡规划法》依法定程序调整。

第五十六条 解释权限

本规划自信丰县人民政府批准之日起生效，由信丰县城城市管理主管部门负责解释。

图集

图 集 目 录

- 01 区位分析图
- 02 规划范围图
- 03 中心城区山水格局分析图
- 04 现状公园分布图
- 05 现状公园绿化活动场地服务半径覆盖分析图
- 06 公园体系结构规划图
- 07 公园布局规划图
- 08 自然郊野公园布局规划图
- 09 综合公园布局规划图
- 10 社区公园布局规划图
- 11 专类公园布局规划图
- 12 游园布局规划图
- 13 规划公园绿化活动场地服务半径覆盖分析图
- 14 近期建设规划图

信丰县城市公园体系专项规划（2021-2035年）

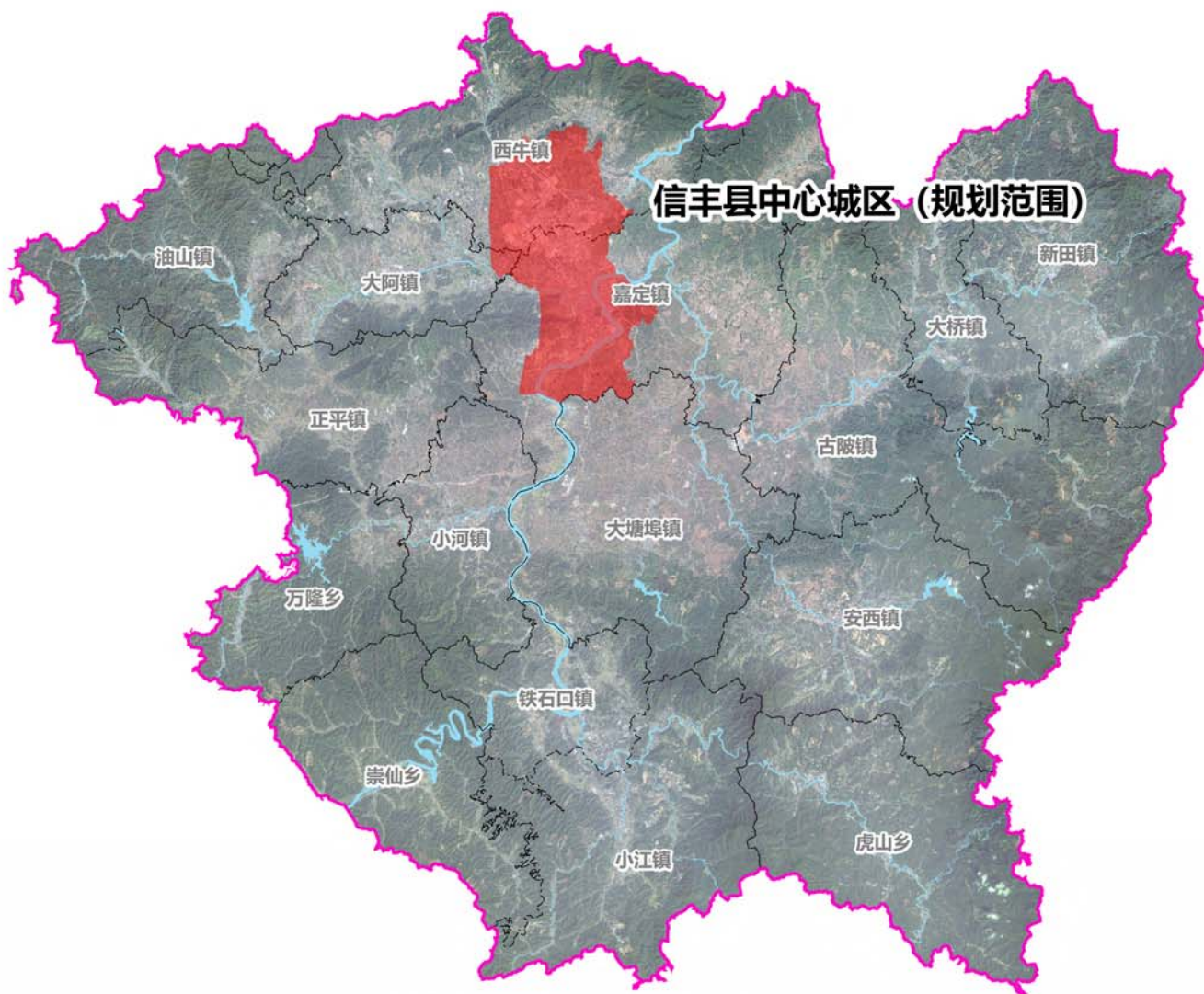
01 区位分析图



信丰县在江西省的位置

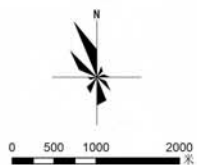


信丰县在赣州市的位置



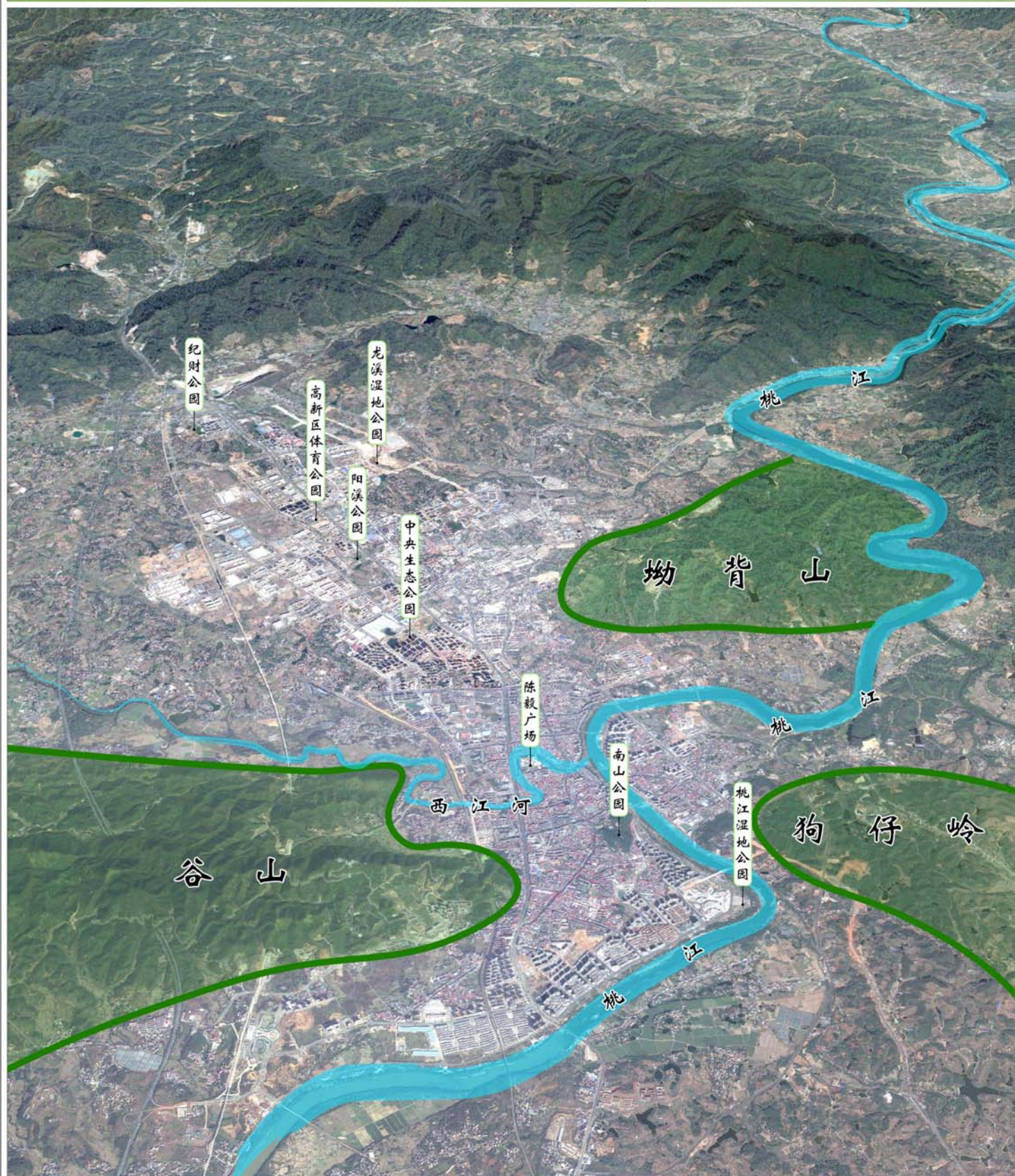
中心城区（规划范围）在信丰县的位置

02 规划范围图



信丰县城市公园体系专项规划（2021-2035年）

03 中心城区山水格局分析图



0 500 1000 2000 米

图例

